

Příspěvky k ústecké vlastivědě



číslo 17

Muzeum města Ústí nad Labem

2018

ISSN 1213-1873

OBSAH

Historie

Ovalný obraz Panny Marie s Ježíškem – poklad z muzejního depositáře (Jiří Belis).....	2
Navštívila nizozemská královna Dubičky? (Vladimír Horák).....	8
Příspěvek k historii Loděnice Valtířov (Ivan Troutnar).....	15
Konec Nového města (Martin Krsek).....	20
Nacistický tunel ožívá po 80 letech (Martin Krsek).....	26

Archeologie

Archeologické výzkumy ústeckého muzea v roce 2017 (Luboš Rypka, Eliška Wiesnerová).....	30
---	----

Přírodověda

Minující motýli Ústeckého kraje, čeled' vzpřímenkovití (Jiří Spružina).....	36
Zápisky z terénního deníku (Jiří Spružina).....	38

Knihovna

Mattioliho herbář – bylinkářská perla ve fondu muzejní knihovny (Terezie Suchánková).....	43
Ústecké noviny a časopisy do roku 1938 v muzejní knihovně (Helena Houfková).....	45

Výstavy

Malba jako uskutečňování bytí (Václav Houfek).....	47
Minerály Českého středohoří (Zuzana Vařilová).....	50
Milování v přírodě – Průvodce intimním životem zvířat (Václav Beran).....	56
Sebastian Weise: Dvě duše žijí... Obrazy ze Šluknovského výběžku (Tomáš Okurka s využitím podkladů Sebastiana Weise).....	64

Akce pro školy a veřejnost

Strašidla ze středověku (Martina Kaucká).....	66
Labská královna na řece Labi (Martina Kaucká).....	68

Zprávy a novinky

Se školkami do pravěku (Martina Pospíšilová).....	71
Projekty ATHENE a Lutra lutra (Václav Beran).....	72
Muzejníci ve filmu (Martin Krsek).....	76
Geologická olympiáda v ústeckém muzeu (Zuzana Vařilová).....	78
Vznik republiky v Ústeckém kraji (Václav Houfek).....	80
Exponáty měsíce.....	83



OVÁLNÝ OBRAZ PANNY MARIE S JEŽÍŠKEM — POKLAD Z MUZEJNÍHO DEPOZITÁŘE

Jiří Belis

Muzeum města Ústí nad Labem, stejně jako řada dalších muzeí, má sbírku umění, jejíž součástí jsou vedle soch, grafik a dalších uměleckých předmětů i obrazy. V každé takovéto sbírce se najdou obrazy, které jsou pro svůj špatný stav nevystavitelné a čekají na restaurování nebo alespoň konzervační zásah. U některých z nich hrozí ztráty části barevné vrstvy a tím i snížení jejich hodnoty. Plátno, nebo jiný materiál, na němž jsou obrazy namalovány, bývá často zteřelé nebo jinak poškozené. Mnohdy devastujícím způsobem vyzněly i pokusy o opravy a úpravy z rukou předchozích majitelů. Původní malba se pak stává málo zřetelná, případně silně pozměněná „retušemi“ a přemalbami, často jako důsledek působení nevhodných materiálů, použitých při úpravách díla.



Původní (nálezový) stav obrazu (foto J. Belis)

Většinu výše uvedených nevhodných zásahů v minulosti podstoupil oválný obraz Panny Marie s Ježíškem a mužskou postavou v pozadí, evidovaný ve sbírce umění Muzea města Ústí nad Labem pod signaturou U 550. Byl mylně považován za ztvárnění Svaté rodiny a i takto popsán v evidenci: „*Do oválu komponovaná skupina P. Marie, zahalené v modré roucho, držící na pravé ruce dítě se vzpinajícima se rukama. Uprostřed za P. Marii část hlavy*



sv. Josefa. V pozadí červený závěs. Při pravém okraji průhled do krajiny s oblaky“. Obraz byl považován za anonymní práci z druhé poloviny 18. století. Stav obrazu byl havarijní. Barevná vrstva byla částečně opadaná, rozpraskaná na kry, které na styku mezi sebou tvořily hřebínky – neklamné znamení, že plátno bylo napuštěno lněnou fermeží z rubu i líce a malba je takzvaně „zdrclá“. I při zběžné prohlídce bylo jasné, že došlo k rozsáhlé přemalbě námětu. Podkladní plátno bylo ztvrdlé a lámavé, zvláště u okrajů a na řadě míst perforované a popraskané, z rubu vyspravené nalepenými plátěnými záplatami. I přes tento neutěšený stav dával obraz naději, že skrývá kvalitní malbu. Bylo proto přistoupeno k jeho záchraně.

Obraz je namalován na plátno olejovými barvami na červenohnědou podkladovou bolusovou vrstvu. Ovál plátna má na výšku 87 cm a šířku 73,5 cm. Byl „napnut“ na pevně klíženém rámu, složeném ze smrkových segmentů, neumožňující dopnutí plátna klínky. Toto řešení však bylo v 18. století běžné. Ovál byl vsazen do obdélného nepůvodního rámu.

Po vyjmutí obrazu z rámu se ukázalo, že oválný původní „napínací“ rám je na dvou místech rozlomen, neplní tudíž svou funkci a obraz ohrožuje. Byl proto provizorně slepen a obraz byl předán akademickému malíři a restaurátorovi Martinovi Martanovi k provedení ne-destructivního restaurátorského průzkumu pomocí infračervené reflektografie a RTG snímkování. Průzkum ukázal, že Panna Marie s Ježíškem je namalována na starším, již pomalovaném plátně s portrétem muže, jehož portrét pokračuje i pod malbou P. Marie. Následně byla provedena vstupní fotodokumentace z líce a rubu obrazu. Poté bylo plátno z rámu



Detail rámu s nápisem (nahore) a nápis na rubové straně obrazu (dole) (foto J. Belis)



sejmuto a fotografováno na prosvětlovacím stole v kontrastvltle, což ukázalo defekty plátna, dále plochy, kde zcela chyběl bolusový neprůsvitný podklad a tudíž i originální malba. Na samotném rámu byl objeven jednoslovný nápis „Koch“ (Roch?), provedený v dolní části rámu krasopisně, hnědým duběnkovým inkoustem. Nápis může být příjmení portrétovaného muže. Častěji se však nápisy objevují spíše na rubu plátna obrazu a někdy jsou signaturou malíře. Z líce obrazy signovali v 18. století jen nejproslulejší malíři.



Malba před snímáním laků a přemaleb (foto J. Preclík)

Snímání plátna z rámu bylo obtížné, neboť použitá fermež ho přilepila k rámu, včetně veškerých nečistot, které napadaly v dolní části mezi rám a plátno a tvořily vrstvu místy silnou 3–5 mm. Obraz od doby svého vzniku nikdy z tohoto rámu snímán nebyl. Kované hřebíčky byly zarezlé. Následně bylo přistoupeno k odstraňování fermežového zčernalého nátěru z rubu plátna. To přineslo objev dalšího nápisu. Hnědým inkoustem je na plátně napsáno: Original v Baron Strudel. Nápis připisuje malbu malíři Peteru Strudelovi, který byl roku 1701 povýšen do šlechtického stavu císařem Josefem I., pro kterého malíř jako dvorní umělec pracoval. Malíř a sochař Peter Strudel se narodil kolem roku 1660 v jižním Tyrolsku v Cles (Trentino, Itálie) a zemřel 14. 10. 1714 ve Vídni. Ještě za vlády Leopolda I. založil soukromou malířskou školu, pozdější proslulou vídeňskou Uměleckou akademií.



Malířství studoval v Benátkách u Johanna Carla Lotha, předního představitele módního stylu malby šerosvitu. Nalezený nápis zároveň datuje malbu mezi léta 1701 a 1714.

Při odstranění fermežového nátěru došlo i k změkčení celého obrazu. Byly sejmuty drobné přelepky provedené z rubové strany, otvory vysazeny novým plátnem, stejně jako trhliny a otvory u okraje. Pak bylo přistoupeno k nalepení (rentoláži) obrazu na nové plátno s fólií Bevy na vakuovém nažehlovacím stole v ateliéru restaurátora Martina Martana. Následně byl obraz napnut na nový napínací rám s možností dopínání klínky.

Současně bylo pátráno po původu obrazu. V přírůstkové knize muzea je uvedeno, že se do sbírek obraz dostal před rokem 1931, kdy jej obdržel pracovník muzea Kosak od jakéhosi Morglowského. Obraz „čistil“ prof. Hartl (o němž se dosud nepodařilo zjistit nic bližšího) a po jeho zásahu celkově přemaloval malíř Joseph Reiner z Ústí nad Labem. Zarámování provedl

v roce 1931 výše zmíněný Kosak (Johan Kosak – správce a údržbář v muzeu). Zda tušili, že jde o dílo významného malíře z Vídně – nevíme. Jisté je, že profesor Hartl i malíř Reiner dílo značně zkomolili. Umytí hnědého temného pozadí za Pannou Marií odhalilo téměř osově umístěný portrét muže v paruce – jeho horní část nad hlavou P. Marie a průhled do krajiny za jeho levým ramenem. Částečně se objevil i šedobílý pruh, který jako srpek obloukem vymezuje dolní část obrazu (snad pro nápis?) a je z větší části překryt malbou P. Marie. Po takto



Malba po sejmutí přemaleb, nevhodných tmelů a novém vymezení (foto J. Belis)



razantním čištěním bylo zvoleno šalamounské řešení. Neznámý muž (šlechtic či úředník Koch?) byl „povyščen“ na svatého Josefa. Vznikla Svatá rodina. Přechod hnědého pozadí nelogicky přecházejícího v krajinu, vyřešil Josef Reiner tmavorudým závěsem, kterým je od sebe oddělil. Šedý pruh byl ponechán a zabíhal „za“ P. Marii. Celá tato úprava muzeum přišla na 150 Kč tehdejší měny.

Malíř Joseph Reiner byl zručný portrétista, restaurovat však neuměl. Zcela bez zábran vytmelil největší defekty olejovým nazelenalým tmelem, který plošně přetahoval přes krakelovanou a již tehdy i „zdrclou“ malbu, kterou razantně přebrousil. Na takto „srovnaný“ povrch maloval, aniž se ohlížel na původní barevnost, která ale musela být alespoň lokálně po razantní profesorské očiště patrná. Výsledná Svatá rodina působila relativně věrohodně, až na vyčítavý pohled očí zastíněného muže před rudým závěsem.

Při restaurování byly postupně sejmuty vrstvy zažloutlého laku, přemalby Josefa Reiner, dále jeho tmely a zbytky laků a starších přemaleb pod nimi. Po vyčištění původní malby Petera Strudela byly nalezeny i malé zbytky původního hnědého pozadí na malbě krajiny. Po přelakování vyčištěného obrazu bylo přistoupeno k tmelení barevně upraveným tmelem v odstínu červenohnědého bolusu, jaký je u originálního podkladu. Tmely byly vybroušeny tak, aby nedošlo k jejich přetažení přes originální malbu. To bylo značně obtížné v místech, kde Reiner zbrousil nerovnosti původní malby. Po separaci vybroušeného tmelu další tenkou vrstvou laku bylo znovu tmeleno, ale již jen tam, kde první tmelení nebylo dostatečné. Nově tmelená místa byla opět uzavřena lakem.

Následující kroky výrazně změnilly charakter obrazu. Restaurováním dochovaného a rekonstrukcí chybějícího hnědého pozadí došlo k zakrytí obličejů muže, krajiny a části šedé pásy. Celý obraz se tím rázem jakoby zklidnil a získal důstojnost. Postupným retušováním byly odstraněny rušivé defekty na těle Ježíška a v obličejí a pleti P. Marie. Postupně bylo možné pokračovat v retušování rukou a draperie. Jako problematické se jeví prosvítání částí oděvu přemalovaného mužského portréta a absence velkých úseků malby na rameni P. Marie, kde malba chybí včetně podkladu. Zde bylo přistoupeno k hypotetické rekonstrukci v duchu dochovaných obrazů Petera Strudela. Z jeho díla se na území Čech uvádí jen oltářní obraz v Dačicích. Zastoupen není ani ve sbírkách Národní galerie.

Na všechny retuše i rekonstrukce jsou užívány restaurátorské barvy značky Gamblin (firmy Kramer), pokládané na lak Regalite R 1125. Tyto speciální



barvy lze z malby jednoduše opět odstranit, aniž by toto ohrozilo originální malbu. Stejně nekomplikovaně lze odstranit i užitý lak.

Dokončení restaurování obrazu si vyžádá ještě mnoho času, ale již dnes můžeme konstatovat, že se podařilo zachránit cenný barokní obraz špičkové kvality.



Současný (nedokončený) stav restaurovaného obrazu (foto J. Belis)



NAVŠTÍVILA NIZOZEMSKÁ KRÁLOVNA DUBIČKY?

Vladimír Horák

Na mapě z Meinholdova průvodce Českým středohořím ve vydání z let 1908 i 1928 je označena stezka z Prackovic do Dubic jménem **Vilemínina stezka** (**Wilhelminen Weg**, v textu pak **Wilhelminen Steig**). Na turistické mapě z roku 1893 ještě takové pojmenování není a nenalezeme je ani na žádné pozdější mapě. Po jaké Vilemíně byly stezky nazvány? Samotný turistický průvodce to nevysvětluje. Zdálo se, že stopu poskytuje Kafkův český průvodce z roku 1908. Nezmiňuje se sice o stezce, ale o blízké vyhlídce téhož jména. Když popisuje vyhlídku od Dubického kostelíka, dodává: *„Rozsáhl. ještě je vyhl. na výš. Vilemínině, o 100 m výše k jihu se vypínající, nazvané tak na paměť vystoup. holandské královny.“*

Ve vydání z roku 1923 se však tato informace již neopakuje. Nacházíme ji ale v průvodci autora Křenka z roku 1929 v tomto znění: *„Ještě o 100 m výše k jihu vypíná se výšina Vilemínina (na paměť vystoupení holandské královny v ona místa).“* Natolik podobná formulace prozrazuje, že je to převzato od Kafky. Pokud vůbec informace o osobní návštěvě Wilhelminy má reálný podklad, pak údaj vzdálenosti 100 m nedává smysl, protože 100 m jižně od vyhlídky u kostelíka



Mapa z Meinholdova průvodce (1928)



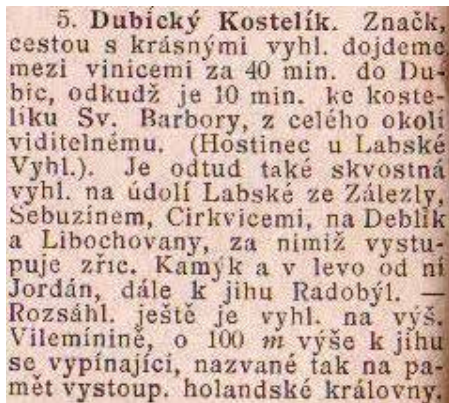
nemůže být žádné místo s dobrým rozhledem. Bylo by to ve výšce 280 m oproti 320 m u kostelíka. V úvahu jako jiné místo širokého rozhledu připadá temeno kopce Výsluní (vzdušná vzdálenost ale 410 m), tehdy patrně nezalesněné, nebo dnešní Doerellova vyhlídka (vzdálenost 430 m).

Zhruba ze stejné doby pocházejí tři vydání Köhlerova průvodce po Českém středohoří (1905, 1909/10 a 1911, autor B. Schlegel). Ten ale nemluví o Vilémíně, nýbrž Vilémově výšině (Wilhelmshöhe). To

by se pak vztahovalo asi na pruského krále Viléma. Pruský král byl možná pro německého autora přijatelnější než nizozemská královna. Schlegel popisuje cestu od Dubického kostelíka do Prackovic takto: *„Odsud (od kostela) 50 min do Prackovic (modro-žluté značení). Od hostince Labská vyhlídka mírně vlevo pěšina přes louku k příčně přicházející vozové cestě; po ní dále doleva. Neodbočovat z ní vpravo ani vlevo. Na výšině se vozová cesta dělí; jdeme rovně (doprava to vede k nádraží Radejčín). Po překročení výšiny („Vilémova výšina“) velkolepý pohled do údolí: mírně vpravo zřícenina Kamýk, vpravo od ní Hrádek, za ním Radobýl. Na levém břehu Labe: Libochovany, proti proudu řeky Porta Bohemica, vpravo odtud Lovoš se dvěma vrcholy; zcela blízko vlevo špičatý Deblík. Cesta s mnoha výhledy se klikatí dolů po svahu, vlevo odbočuje cesta přes Parapluiberg (Doerellova vyhlídka) k Dubickému kostelíku (1/2 hodiny, modré značky). Nyní po mostě přes Mlýnský potok. Doprava vede červeně značená cesta k nádraží Radejčín...“*

Stejný text obsahuje ještě vydání z roku 1930, uvádí Vilémovu výšinu. Ve všech případech je jméno uvedeno jen v závorce, bez dalšího vysvětlení. Výše popsání trasa ale dotyčné stezce odpovídá. Na připojených mapkách není místo označeno, jsou to ale mapy hrubého měřítka, 1 : 150 000, kdežto mapy v Meinholdově průvodci mají měřítko 1 : 25 000.

Přes zde zmíněnou výšinu tedy vede cesta. Nemůže to být vrchol Výsluní, kam podle žádné staré mapy cesta nevedla. Popisovaná trasa se dá



Část textu z turistického průvodce Josefa Kafky: České středohoří (1908)



projít pohodlně dodnes, onou výšinou je nepochybně některé místo poblíž dnešní žluté značky, kde odbočuje do Prackovic někdejší Vilemínina stezka. Vzdušná vzdálenost od dubického kostelíka je ovšem cca 600 m, výrazně větší než napsal Kafka, a směr spíše jihozápadní. Jakožto dobře přístupné místo dalekého rozhledu ve výšce cca 350 m však nejlépe vyhovuje hledané vyhlídce. Dnešní výhledy ze zmíněného návrší jsou bohužel silně narušeny vedením vysokého napětí a řadou vzrostlých stromů a křovin. Nejlepším vyhlídkovým bodem zůstává místo na horním konci louky, přivrácené k pracovickému tunelu na dálnici. Poskytuje panorama od Varhoště po Kletečnou.

Mohla královna Wilhelmina navštívit Čechy a konkrétně Dubice? Webové stránky teplických lázní ji uvádějí v seznamu monarchů, kteří v lázních pobývali. Marketingové oddělení lázní Teplice mi uvedlo, že Wilhelmina (1880–1964) navštívila Teplice několikrát. Jenže v knize Jitky Budínské o historii lázeňství je zaznamenán pouze pobyt v roce 1885, kdy zde byla



Vila Landhaus v Teplicích (historická fotografie neznámého autora)



Teplický fotoateliér Pietzner tehdy pořídil obrázky budoucí královny
(zdroje: Haagse Beeldbank a Koninklijk Huisarchief)

jako pětiletá se svojí matkou Emmou. Měly pronajatou vilu Landhaus v dnešní ulici Pod Doubravkou.

Šanovský starosta Zabel údajně královnu v pozdějších letech opakovaně zval k dalšímu pobytu v Teplících, ale marně. V roce 1890 zemřel král Vilém III., Vilemína byla nástupnicí na trůn, do plnoletosti roku 1898 však za Vilemínu musela vládnout jako regentka její matka Emma. Ve dnech nástupu na trůn otiskly teplické noviny *Teplitz-Schönauer Anzeiger* několik článků, kde bylo m.j. zdůrazněno, že mnozí Tepličané si královnu pamatují z doby jejího pobytu v lázních. Také tam byly z jiných německých novin přetištěny historicky z Vilemínina dětství.

V roce 1923 poslalo teplické zastupitelstvo Wilhelmině blahopřání k 25 letům na trůně. Starosta dr. Walther v něm vzpomíná právě na jediný pobyt Wilhelminy v roce 1885.

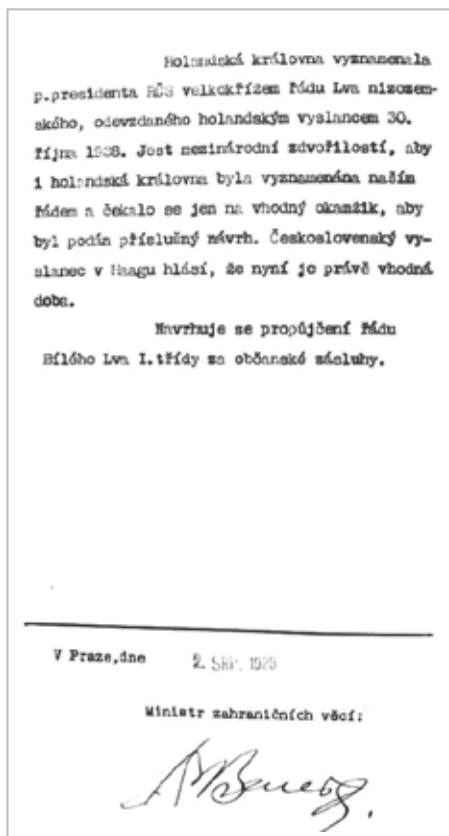


Podle označení na mapě by muselo k vystoupení Vilemíny do Dubic dojít před rokem 1908, nikoliv však u příležitosti pobytu v Teplicích. Sama se o takové cestě ve své autobiografii nezmiňuje, je však o ní také známo, že někdy cestovala inkognito. Ví se alespoň o takové její cestě na zámek Schwarzburg v Duryňsku, kde se patrně potkala se svým budoucím manželem, meklenburským princem Heinrichem, po nizozemsku Henrikem.

Po vzniku Československa byly vztahy nového státu s Nizozemskem velmi přátelské. V roce 1929 udělil prezident Masaryk královně Wilhelmině Řád Bílého lva. Prohlédl jsem v archivu kanceláře prezidenta republiky na Pražském hradě veškeré doklady kolem tohoto vyznamenání, avšak není ani tam zmínka o nějaké další cestě Wilhelminy do Čech. Zdá se, že šlo více méně o recipocitu, protože prezidentu Masarykovi bylo předtím uděleno nizozemské vyznamenání. Návrh na vyznamenání podepsal dr. Edvard Beneš, tehdy ministr zahraničních věcí.

Také pravidelné mezistátní gratulace v letech 1919 až 1948, ke státnímu svátku (narozeniny panovníka), výročí ve funkci apod. byly složeny z obvyklých zdvořilostních formulací a neobsahují žádnou zmínku o královnině pobytu v Čechách. Zato její manžel Henrik ČSR navštívil, pobýval v Karlových Varech a v roce 1933 se v Praze setkal i s prezidentem Masarykem. O rok nato však zemřela jak královna-matka Emma, tak sám princ Hendrik. Na pohřbech byla oficiální československá účast, jak dokládají dokumenty z hradního archivu.

Je známa ovšem jedna značně pozdější cesta Wilhelminy přes



Dokument z archivu prezidenta republiky



Československo. Při návratu z berlínské olympiády v roce 1936 se zastavila v Broumově.

Poblíž Labe však na mapách v Meinholdově průvodcích nacházíme ještě jinou stezku pojmenovanou jako Vilemínina: z Povrů směrem do Roztok, pod číslem 10, zde Wilhelminen Steig. Ani zde text popisu stezky neuvádí důvod pojmenování. Schäferův průvodce z roku 1912 také zmiňuje bez bližšího vysvětlení Vilemíninu stezku u Roztok, nikoliv však tu u Dubic, ta na připojené mapě ani není zakreslena.



Mapka je z prvního vydání Meinholdova průvodce z roku 1908 (pozn: samotný fakt, že na území působnosti jednoho turistického spolku byly dvě různé stezky skoro stejného jména, je dosti zvláštní)

Nadějí k prokázání královniny návštěvy Dubic před rokem 1908 byl životopisec královny, kterým byl emeritní profesor univerzity v Leidenu Cees Fasseur (*1938). Bohužel, pokusy v roce 2015 o kontakt s ním přes univerzitu i přes vydavatele jeho knih byly neúspěšné, nepřišla od něho žádná odpověď. Pan Fasseur byl patrně vážně nemocný, protože pak v březnu 2016 proběhla tiskem zpráva o jeho úmrtí.

Královna Wilhelmina byla ve své zemi velmi oblíbená, také proto, že 2. světovou válku prožila v Británii, odkud řídila domácí odboj. Měla proto také jistě sympatie československé veřejnosti.

Jestliže byly Kafkovy informace o návštěvě Wilhelminy v okolí Dubic nepodložené, mohla se stezka jmenovat po jiné Wilhelmině? Známe například Vilemíninu stěnu u Jetřichovic. Ta byla pojmenována po Vilemíně Kinské, manželce knížete Rudolfa Kinského. Ten byl propagátorem turistiky a horolezectví, ale zároveň to byl český vlastenec, na popud Josefa Dobrovského



ho matka nechala naučit česky. Je velmi nepravděpodobné, že by ústecký Gebirgsverein pojmenoval něco po manželce známého českého vlastence, byť ona sama pocházela z rodiny Colloredo-Mansfeld. Vilemínina stěna v Českém Švýcarsku navíc leží na bývalém majetku Kinských, kdežto na Ústecku Kinští nic nevlastnili.

Korunovace (intronizace) Wilhelminy se uskutečnila 6. září 1898. Ještě rok před intronizací navštívila v doprovodu matky Emmy Vídeň. V místě jejich ubytování je navštívil i rakouský císař František Josef, takže styky nizozemské královské rodiny s Habsburky byly jistě přinejmenším korektní. Musíme tedy připustit možnost, že královna po Středohoří nikdy nechodila, ale že stezka v Dubicích či obě stezky byly po ní pojmenovány u příležitosti intronizace panovnice spřáteleného státu. Prohlédl jsem noviny *Aussiger Anzeiger* v rozsahu dvou měsíců kolem toho data. Na rozdíl od teplických novin jsem tam však zprávu o nástupu na trůn nenašel. Jediná zmínka se týkala toho, že město Amsterdam věnovalo královně u příležitosti nástupu na trůn pozlacený kočár. Ovšem nizozemské dění bylo právě v té době naprosto zastíněno zavražděním rakouské císařovny Alžběty, zvané Sissi, 10. září 1898.

Posledním možným zdrojem případného potvrzení návštěvy královny v Dubicích byl archiv nizozemské královské rodiny (*Koninklijke Huisarchie*) v Haagu. Archivářka Krista van Loon provedla rešerši ve fondech tohoto archivu a také v periodikách z dotyčné doby, ale žádný záznam o cestě královny Wilhelminy do Čech mezi lety 1886 a 1908 nenašla. Musíme tedy připustit, že Kafkova informace o pojmenování výšiny se měla vztahovat ne ke královnině „vystoupení“ na výšinu, nýbrž „nastoupení“ na trůn v roce 1898.

Literatura:

Budínská J., Zerjatke P. (2006): Kapitoly z dějin lázeňství. Regionální muzeum v Teplicích.
Fasseur C. (2012): Een dame van ijzer (Železná dáma). Balans Uitgeverij, Amsterdam.

Kafka J. (1908): České středohoří. Ed. Grégr, Praha.

Kirsch F. W. (1908, 1928): Meinhold's Routenführer Nr. 10. Böhmisches Mittelgebirge. Meinhold, Dresden.

Křenek J. (1929): České středohoří. Odbor KČST, Louny.

Schäfer T. (1912): Nord-Böhmen mir Eingangstouren durch die Sächsische Schweiz, das Erzgebirge und das Lausitzer Gebirge. Meinhold, Dresden.

Schlegel B. (1905, 1911): Köhler's praktische Führer – Erzgebirge und Böhmisches Mittelgebirge. Köhler, Dresden.

Wilhelmina, princess der Nederlanden (1959): Eensam maar niet alleen (Osamělá, ale ne samotná). Autobiografie, Amsterdam.

PŘÍSPĚVEK K HISTORII LODĚNICE VALTÍŘOV

Ivan Troutnar

Někdy se podaří, že člověk narazí na poklad, i když se nejedná o zlato. Mně se to podařilo v 80. letech...

Jako ředitel závodu Ústí nad Labem, který tenkrát patřil pod České loděnice Praha, jsem nastoupil v červnu 1986. Tehdy byla loděnice ve Valtířově začleněná jako provoz do závodu Ústí nad Labem. Má kancelář se nacházela na střekovské loděnici v horním patře administrativní budovy, tehdy zvané „vila“. Dnes je tato budova dokonale zdevastovaná, částečně vyhořelá, s dírami ve zdech místo oken. Mé pracoviště zabíralo polovinu horního patra a sestávalo ze dvou místností. V jedné byla vlastní kancelář, vedle byla tzv. „zasedačka“ s výhledem na Děčínskou ulici a na tehdy frekventovanou železniční trať. Oba prostory byly nákladně upraveny v průběhu 60. let a jejich vybavení v době mého působení na loděnici vykazovalo jen minimální



Stavba celokovové nýtované lodní konstrukce ve Valtířově ve 30. až 40. letech 20. stol.
(foto sbírka Muzea města Ústí n. L.)



Celkový pohled na loděnici v 60. letech (foto sbírka Muzea města Ústí n. L.)

známky opotřeбенí. Uprostřed zasedací místnosti byl velký obdélníkový stůl s polstrovanými židlemi kolem něho, stěny byly obloženy vestavěnými skříněmi a na volných stěnách visely originály obrazů s loďní tematikou. Jednou, v pozdních odpoledních hodinách, kdy už ze závodu odešli i všichni, kteří pracovali přesčas, jsem se rozhodl, že prozkoumám obsah skříní. Ty se totiž používaly velmi málo a ani jinak vševědoucí sekretářka nevěděla přesně, co skrývají. V jedné ze skříní, úplně pod stropem, na mě málem vypadla hromada starých zaprášených obálek, napěchovaných různými dokumenty. Hned po otevření první z nich jsem zjistil, že se jedná o kádrové materiály z 50. let. Obálky nebyly nijak tříděné, byly kdysi pravděpodobně určeny ke skartaci, ke které už nikdy nedošlo. Mezi dokumenty mě zaujala složka, nadepsaná v levém horním rohu rukou jako „Thiele Antonín“. Nevěřil jsem vlastním očím. Vždyť se jedná o posledního majitele loděnice ve Valtířově z rodiny zakladatelů! Složka obsahovala šestistránkový kádrový dotazník



s 52 kolonkami, podepsaný osobně A. Thielem a datovaný 12.10.1953. Dále zde byl vlastnoručně podepsaný životopis, dva posudky psané pracovníky závodu a hodnocení z Místního národního výboru Valtířov a nakonec nezbytná fotografie. Anton Thiele byl německé národnosti, ale všechny jím psané dokumenty jsou výhradně v češtině, německá jména jsou počeštěná.

Účelem tohoto příspěvku by mělo být doplnění, případně upřesnění některých údajů, které jsou o majitelích valtířovské loděnice známy, a to kombinací autentických materiálů a již dříve uveřejněných informací.

Antonín (Anton) Thiele se narodil 16. srpna 1890 v Novém Lese jako syn lodního mistra (ve skutečnosti spolumajitele loděnice). Obecnou školu navštěvoval po čtyři roky ve Velkém Březně (tehdy Grosspriessen), potom tři roky chodil do německé měšťanky v Krásném Březně (Schönpriessen). Základní vzdělání ukončil v Kostelci nad Labem, kde chodil jeden rok do české měšťanky. Po dalších dvou letech absolvoval Obchodní akademii v Ústí nad Labem. Poté nastoupil do podniku svého otce (Anton Thiele, narozen 1856), kde se učil lodním tesařem, a to až do roku 1909. Mezi lety 1909 a 1911 pracoval jako úředník na poště v Ústí nad Labem. Základní vojenskou službu nastoupil v roce 1911 a pod vlivem dějinných událostí musel v armádě zůstat až do října roku 1918. Po návratu z války pokračoval v zaměstnání na poště, a to až do roku 1921, kdy se u něho projevila oční choroba. A. Thiele byl z toho důvodu poslán předčasně do výslužby. Po vyléčení se v roce 1930 ujal vedení rodinného podniku. Zde byl činný až do roku 1945, kdy byla loděnice znárodněna. Pro svoji kvalifikaci však nebyl jako Němec po roce 1945 odsunut, ale ještě s několika dalšími odborníky zůstal na loděnici a pracoval zde jako mistr. Z jiných pramenů vyplývá, že během války se na loděnici vystřídalo několik spolumajitelů, vesměs německé národnosti.



Výrobní štítek valtířovské loděnice užívaný od roku 1922 (originál 8,5 x 5 cm, sbírka techniky Muzea města Ústí n. L., foto J. Preclík)



V době vyplňování dotazníku bydlel A. Thiele stále v Novém Lese č. 1 (nyní část Valtířova). O svých rodičích uvádí:

- otec Anton Thiele, narozen 1856, nebyl nikdy politicky organizován, zaměstnán jako lodní mistr,
- matka Anna, roz. Šmerlová, narozena 1855, taktéž nikdy politicky organizovaná, v domácnosti, což očividně s ohledem na rok narození se nemůže týkat roku 1953.

A. Thiele má dvě sestry, a sice:

- Marii, nar. 1880, v té době již nežijící, a
- Emilii, nar. 1885, učitelku v Neštěmicích.

Z příslušných matrik se však dozvídáme, že měl ještě tři sourozence: Hedwigu, která se narodila v roce 1886 a o 16 měsíců později zemřela (3,4), Fridricha a znovu Fridricha, o jejichž narození v roce 1889, resp. 1893 byl nalezen záznam pouze v indexu pokřtěných (3).

V bodě 14 dotazníku jsou uvedeny jeho tři děti:

- Ilsa (rok narození 1918), provdaná Weidmannová, ta pracovala do poloviny 80. let na loděnici jako účetní,
- Antonín, (1922), toho času v Urbaru v Německu,
- Bedřiška, (narozena 1924), bez dalších informací.

Nejzajímavější jsou však přiložené posudky. Ten z MNV ve Valtířově, datovaný 21. 10. 1953, psaný na formátu A5 na stroji a podepsaný tajemníkem (pravděpodobně Václav Tlustý) popisuje A. Thieleho jako člověka s „kladným vztahem k lid. demokrat. zřízení, s pověstí na veřejnosti dobrou a se spořádaným rodinným životem“. Na závěr se v posudku píše, že „po stránce národní spolehlivosti není námitek“. Zbýlé dva posudky pocházejí od „spolehlivých“ dělníků pracujících na loděnici. Oba jsou psané rukou na dnes již zažloutlých předtištěných formulářích s předepsanou osnovou posudku. František Lichtenberg (naroz. 12. 2. 1902) zná A. Thieleho od roku 1949 a dne 29. 6. 1955 píše: „*soudruh Thiele jest dobrým hospodářem na svém pracovišti. Pracuje tak, jako by závod byl jeho. Jeho poměr k dnešnímu režimu je kladný. Zúčastňuje se všech brigád i se svou rodinou na pracích, které organizuje M.N.V.*“ Poslední, mnohem obsáhlejší posudek, je podepsaný Karlem Břízou (nar. 17. 12. 1914) dne 1. 7. 1955, je psán drobným písmem ženského charakteru a zaujímá celou stranu A4. K. Bříza Antona Thieleho po všech stránkách chválí a jako člen KSČ na závěr píše: „*Prohlašuji, že jsem*



čekal od něho neochotu a neb nějaké znemožňování, ale před takovým člověkem se musí i náš člověk stydět jak ten pracuje a každému poradit“.

Anton Thiele zemřel 15. 12. 1975 a jeho hrob se nachází na valtiřovském hřbitově. Jeho pověst přetrvávala další dvě generace a ještě po mnoha letech byl dáván za vzor jako odborník a jako člověk, který svoji práci miluje a své pracovní nadšení umí přenést na spolupracovníky.

Na loděnici, odkud jsem odešel v listopadu 1992, jsem se vrátil po Novém roce 2001. První moje cesta vedla k hrobu Antona Thieleho, kde jsem se mu tiše poklonil.

Prameny:

Hubert Miroslav: Historie valtiřovské loděnice od založení do současnosti (interní strojopis), 1990.

Oblastní archiv Litoměřice, sign. 159/A, index N Svádov, s. 58.

Oblastní archiv Litoměřice, sign. 159/25, matřka Z, I-Z, s. 86.

Osobní spis Antona Thieleho (uložen v soukromém archivu autora)



Rodina Antona Thieleho, kolem roku 1905 (foto sbírka Muzea města Ústí n. L.)



KONEC NOVÉHO MĚSTA

Martin Krsek

Další kus historické tváře s největší pravděpodobností už letos ztratí centrum města Ústí nad Labem. Místní investor INT, a. s. získal od stavebního úřadu povolení k demolici 26 městských domů v prostoru u západního nádraží (vymezují ho ulice Panská, Revoluční, U Chemičky a Brněnská). Na jejich místě má vyrůst hypermarket. Toto hromadné bourání představuje téměř **kompletní vymazání čtvrti „Nové město“** vystavěné ke konci 19. a na počátku 20. století za hradbami města.

Dnes tristně vyhlížející ruiny domů bývaly kdysi dobrou adresou. Výrazná část zástavby vyrostla v režii Spolku pro chemickou a hutní výrobu, který se rozprostírá hned v sousedství. Součástí byly i domy pro zaměstnance z roku 1870, které dle doposud známých zjištění si jako vůbec první ústecká architektura vysloužily pozornost odborného tisku (*Technische Blätter* 1874). Z řady těchto domů stojí dnes ještě dva, a to v ulici Revoluční těsně před křížením s ulicí U Chemičky. Podnikový architektonický styl neogotiky určoval vzhled celé čtvrti a dodnes tvoří zbytky této ušlechtilé podnikové zástavby



Pohled na komplex budov z křižovatky ulic U Chemičky a Revoluční, 2008 (foto J. Vaca)



Vnitroblok, stav v roce 2017 (foto J. Preclík)

líbezných zákoutí kolem Klíšského potoka v zadní části ulice U Chemičky od dvorního architekta Spolku Roberta Langa. V meziválečném období se do tamní zástavby výrazně zapsal také ústecký architekt Erich Breindl, který v ulici U České besedy vystavěl na zakázku chemičky další obytné domy. Jde o dva pozoruhodné objekty s prvky expresionismu a kubismu na fasádě z roku 1928. Ovšem Nové město nepojí svého genia loci jen s blízkou chemičkou a jejími zaměstnanci. V ulici Revoluční stojí také dům zvaný Česká beseda. Ten sloužil od počátku 20. století jako centrum kulturního a společenského života české menšiny v Ústí nad Labem a zažil řadu slavnostních událostí, ale stal se i terčem opakovaných útoků německých nacionalistů. Ulice U České besedy, která dělí Nové město, dostala své jméno právě k uctění stěžejní role místní zástavby v menšinovém životě ústeckých Čechů.

Nové město bylo v posledních desetiletích těžce zkoušenou částí. K postupnému skomírání ji odsoudily necitlivé urbanizační zásahy z osmdesátých let 20. století. Při stavbě předimenzované silnice v ulici Panská došlo k hromadným demolicím po obou stranách nové komunikace. Zmizely tak reprezentativní uliční fasády domů a odkryly se neuspořádané dvorní traktý.



Budovy v Revoluční ulici v roce 2008 a 2018 – první zleva zaměstnanecké domy Spolku a vedle dům České besedy (foto J. Vaca, J. Preclík)



Toto nepřirozené narušení zástavby a frekventovaná víceprouhá silnice vytvořily bariéru, která psychologicky odřízla Nové město od centra. Z tohoto šoku se místo dlouho vzpamatovávalo a teprve na začátku 21. století se začalo znovu probouzet k životu. Drobní živnostníci opravovali zchátralé domy, objevilo se zde několik prodejen, restaurací a barů.

Čtvrť měla šanci zvednout se podobně jako osudem velmi podobná Stodolní ulice v Ostravě, kde se ze zanedbané části města stalo republikově proslulé centrum nočního života. Takový vývoj ale nebyl „ústecké Stodolní“ dopřán. V roce 2006 přišla iniciativa investora INT, a. s., vykoupit všechny tamní domy. Nad čtvrtí se opět rozprostřel stín, který přivodil další stagnaci. Investor přes obtíže získal příslib odprodeje naprosté většiny domů od soukromých i státních vlastníků. Město nezodpovědně prodalo investorovi dokonce celou ulici U České besedy. Tím ustaly veškeré udržovací práce na domech a rozpracované rekonstrukce se nadobro zastavily.

Záměr už tehdy kritizovala velká část obyvatel města. Pod petici sepsanou Stranou zelených se podepsalo přes dva tisíce lidí. V roce 2007 získal investor územní rozhodnutí na stavbu blokového hypermarketu o čtyřech nadzemních a dvou podzemních patrech. V roce 2008 se uskutečnila demonstrace odpůrců záměru, která žádala záchranu této části města pro hodnotnější investorské záměry a zachování její přirozené podoby města. Jiří Škoda ze Strany zelených jako spoluorganizátor akce tehdy do médií řekl: *„Po sametové revoluci Ústečané předpokládali, že doba podobných barbarských činů skončila. Ale nyní se překvapivě naskytla šance smutný rekord dokonce překonat a vyhladit další přirozenou část města. Navíc se dosud investor ani neobtěžoval přiblížit veřejnosti, jaká architektura by měla na místě 26 domů vyrůst. Vzhledem k obecným kvalitám budov hypermarketů, lze tak jen odhadovat, že rozhodně nebude rovnocennou náhradou.“* Protestní akci podpořili: Filozofická fakulta Univerzity J. E. Purkyně; tvůrci stránek o ústecké architektuře www.usti-aussig.net; výbor Ústecké muzejní a vlastivědné společnosti; Mladí zelení, místní organizace Ústí nad Labem; o. s. Zdravé Ústí; ÚSTECKÁ KULTURNÍ PLATFORMA '98, o. s.

Po této demonstraci na deset let záměr usnul. Opuštěné budovy značně zchátraly, dokonce je někdo záměrně poškozoval na střešní krytině tak, aby degradaci staveb ještě urychlil. Začátkem roku 2018 ale investor aktivitu oživil a přišel s pozměněným návrhem. Stavební úřad potvrdil platnost původního územního rozhodnutí z roku 2007, prodlouženého v roce 2011.



S finální podobou nákupního centra investor veřejnost dosud neseznámil. V oficiální dokumentaci uvádí tento popis: „Jedná se o novostavbu. Hmotové řešení objektu - dvoupodlažní nepodsklepený objekt zastřešený rovnou střechou s nízkým sklonem ukončenou rovnou atikou. Stavba architektonicky



Opuštěné a zchátralé budovy Nového města a pozůstatek původní čedičové dlažby v ulici U České besedy, 2017 (foto J. Preclík)



Vnitřní prostory budov, 2018 (foto J. Preclík)

zapadá do okolí, má ryze městský charakter s moderním tvaroslovím, který komunikuje s novodobou zástavbou v ul. Panská a Revoluční. Materiály vnějšího vzhledu objektu: světlá omítka v bílé barvě; obklad z plechových kazet v úrovni atiky a exponované jižní fasády v barvě RAL 9006; sokly budou achátově šedou barvou odsazeny od základních ploch bílé omítky; výplně otvorů a lehký fasádní systém výkladce a vstupu z hliníkových profilů budou z tmavě šedé barvy; zámečnické prvky budou žárově zinkovány; střešní krytinu tvoří fólie šedé barvy. Na obvodových stěnách budou umístěny prezentační plochy a loga označení provozovny. Zpevněné plochy jsou navrženy jako asfaltové komunikace doplněné parkovacími stáními a chodníky z betonové dlažby, nezpevněné plochy budou doplněny střední zelení.“

Pro danou lokalitu to znamená zejména poškození přirozeného výrazu uličních front, neboť novostavba bude mít z velké části slepé fasády, bez oken a výkladců jen s reklamními plochami. Také mimo jiné zmizí historicky hodnotné dláždění ulice U České besedy, které představuje poslední pozůstatek typické ústecké dlažby z čedičových a žnělcových kamenů.

Nové obchodní centrum má nést jméno „Nové město“ podle historického pojmenování dané lokality. To bude ale nejspíš to jediné, co z genia loci Nového města zbude.

NACISTICKÝ TUNEL OŽIVÁ PO 80 LETECH

Martin Krsek

Detaily o nacistickém projektu na velkorysý tunel skrz Mariánskou skálu v Ústí nad Labem prozrazuje nový objev ústeckého muzea. Do sbírek se dostal 26. února 2018 koupí dosud neznámý plán z roku 1944 se zakreslením částečně realizované stavby, která měla umožnit propojení středu města se čtvrtí Krásné Březno i v době největších povodní na Labi.

Tunel měl měřit cirká 620 metrů a měl být dvoutubusový jako u dnešních moderních dálničních tunelů s šířkou každého tubusu 6 metrů a výškou 4,2 metrů. Na jedné straně měl ústít za dnešním parkovacím domem do ulice Velká Hradební a na druhé straně do prostor dnešního kamenolomu. Po délce měl mít osm únikových a větracích štol, jejichž výstupy mířily směrem k Labi do kolejiště. Projekt je historikům známý, ale doposud měli k dispozici jen drobné situační studie bez možnosti rozlišení detailu. Nově získaný plán je nakreslený v měřítku 1 : 1000 a skýtá detaily o vnitřní dispozici, základních



Historici M. Krsek a V. Houfek ukazují novinářům nově objevený projekt z roku 1944 před portálem krytu (foto J. Preclík)



rozměrech a třeba i o umístění stano-
viště hasičů, systému
odvodnění včetně
rozmístění záchodů.
Prodejce jej získal
od Ústečana, jenž
válečnou památku
prý doma uchovával
desítky let.

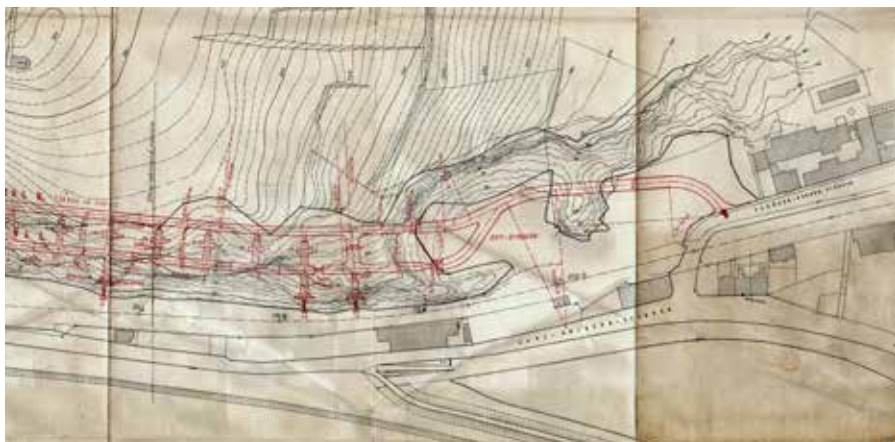
Megalomanské-
mu nápadu na tunel
skrz Mariánskou
skálu bude letos
kulatých 80 let. Po-
prvé nacisté veřej-

nost s tímto záměrem seznámili pouhé dva týdny po obsazení pohraničí ně-
meckým vojskem 25. října 1938 prostřednictvím článku v Aussiger Tagblatt
(Ústeckém deníku). Článek informoval o převratných změnách, které če-
kají Ústí nad Labem jako nové město v Německé říši. Nacistická správa
zřídila tzv. Velké Ústí, do kterého začlenila okolní obce a města. Přípra-
vovala se tak na roli jednoho ze tří tzv. vládních měst říšské župy Sudety.
Říše slibovala obrovské investice do přebudování celého města. Vzhledem
k datu zveřejnění záměru na vybudování tunelu i dalších architektonických
a urbanistických celků lze předpokládat, že Hitlerovi architekti pracovali
na plánech na přestavbu československého pohraničí už měsíce před Mni-
chovskou dohodou. Do této práce se postupně zapojily špičky nacistické ar-
chitektury, jako slavný expresionista Fritz Höger anebo Paul Bonatz, blízký
spolupracovník samotného Alberta Speera. Podobně velkorysých projektů
jako byl tunel v Mariánské skále vznikly desítky. Mimo jiné i obří vládní
budova na vrcholu Mariánské skály působící jako antický chrám. Kvůli hos-
podářské nouzi spojené s válkou započatou hned v září 1939 se ale nikdy
nepřešlo od návrhu k realizaci. Tunel byl výjimkou. Ten se začal skutečně
budovat. Podařilo se vyrazit dvě větrací a jednu spojovací štolu, pak i tento
projekt zastavil nedostatek stavebního materiálu a pracovních sil.

Výkres, který muzeum získalo do sbírek, vznikl v předposledním roce
války a dokumentuje podřadné využití této rozpracované stavby jako



Uvnitř Mariánské skály srovnával projekt s realitou M. Krsek
a majitel Muzea protiletecké obrany René Růžička
(foto J. Preclík)



Detail nákresu tunelu rozdělený na dvě části – západní polovina se vstupem z Velké Hradební ulice (nahore) a východní se vstupem do současného lomu (dole)

protiletického krytu. Odkrývá ale také snahu tehdejšího vedení města najít cestu, jak projekt realizovat i ve válečné nouzi. Příležitost měla poskytnout modifikace původního projektu silničního tunelu na obří protiletický kryt. To znamenalo například zúžení vjezdnicích portálů, které umožňovalo instalaci protitlakových dveří a znesnadňovalo zásah tunelu hloubkovým bombardérem. Stavba se tak dostala z kategorie civilní do kategorie vojenské strategické, a tím na ni neplatila stavební uzávěra a mohla být realizována i v době



válečného hospodářství. Po válce by pak jednoduše stačilo upravit štoly pro původní účel. Ovšem do konce války se nepodařilo z velkolepého krytu zbudovat nic víc než jen dokončit rozpracované tři větrací a spojovací štoly. Provizorní válečný účel tunelu se tak nakonec stal trvalým a protiletectký kryt se v poválečných letech proměnil v protiatomový. Stavbu prozrazují dva mohutné betonové portály ve skále. Tyto portály budily mezi Ústečany dlouhá léta spekulace o rozměrech skalního labyrintu. Dodnes koluje legenda o celé nemocnici uvnitř masivu. Naopak zase se málo ví o skutečnosti, že se v krytu de facto zrodila rozhlasová stanice Český rozhlas – Sever. Za války zde byl totiž umístěn vysílač místního rozhlasu protiletectké obrany, který po válce převzala česká správa města a postupně od vysílání vyhlášek a aktualit vyrostl v regulérní rozhlasovou stanici. Atomový bunkr dnes patří Správě železniční dopravní cesty a je nevyužívaný. Už v příštím roce by se ale mohl stát příležitostně přístupnou turistickou atrakcí v rámci nové turistické trasy po ústeckém podzemí připravované magistrátem, Muzeem města Ústí nad Labem a Muzeem civilní obrany.

Zajímavou shodou okolností právě v době 80. výročí této megalomanské myšlenky se aktuálně znovu zjevil záměr proražení tunelu skrz Mariánskou skálu jako řešení dopravy podél Labe v době povodní, kdy jsou současné nájezdy na oba ústecké silniční mosty zatopené. Memento z druhé světové války však naznačuje, že šance na realizaci tak nákladného projektu nebude ani v současné době příliš vysoká.



Tunel je uvnitř přepažený na mnoho malých místností; autorem projektu byl ústecký stavitel Otto Breuer (foto J. Preclík)



ARCHEOLOGICKÉ VÝZKUMY ÚSTECKÉHO MUZEA V ROCE 2017

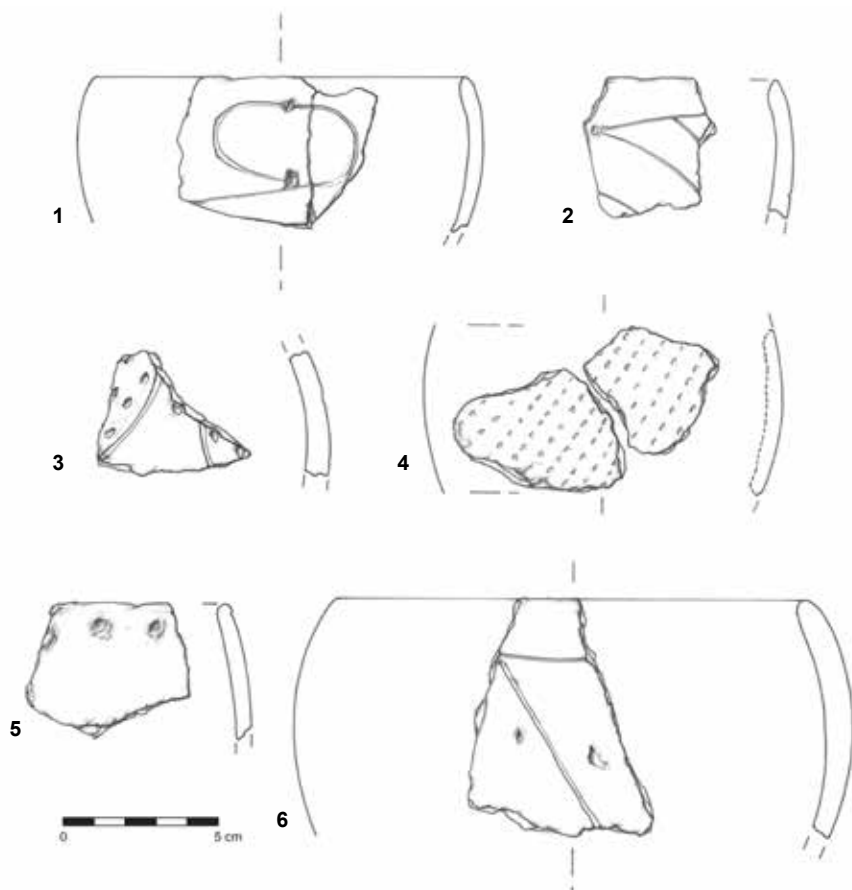
Luboš Rypka, Eliška Wiesnerová

V roce 2017 zajišťovalo archeologické oddělení Muzea města Ústí nad Labem odborné dohledy na stavbách investorských i při výstavbě rodinných domů. Celkem šlo o 74 drobných akcí (kabely nízkého napětí, rekonstrukce plynovodů, rodinné domy apod.), z toho u dvaceti byly vyzvednuty movité nálezy či zdokumentovány pozůstatky zaniklých cest či jiných archeologických objektů. Ve dvou případech byly realizovány záchranné výzkumy.

V rámci rekonstrukce STL plynovodu v katastru **Bukova**, bylo zdokumentováno několik pravěkých objektů a vrstev, které se objevily na profilech startovacích jam a jiných výkopů v ulicích Školní, Skorotická a Vojnovičova. Situace byly poměrně dobře datovatelné nálezy keramických zlomků a štípané industrie do období neolitu (mladší doby kamenné), některé přesněji



Ústí nad Labem – Bukov, rekonstrukce STL plynovodu. Skorotická ul., obj. 01, západní řez: sídlištní jáma, kultura s lineární keramikou (foto L. Rypka)



Ústí nad Labem – Bukov, keramické nálezy: 1 až 3 – obj. 01 (sídlíštní jáma); 4 – obj. 6 (sídlíštní jáma – hliník); 5-6 – obj. 02 (sídlíštní jáma). Vše kultura s lineární keramikou (kresba L. Marks)

do mladších fází kultury s lineární keramikou. Zachycené objekty, vzdálené od sebe desítky metrů, dokládají osídlení návrší nad Bílým potokem prvními zemědělci před více než sedmi tisíci lety (cca 5200–5100 př. Kr.).

Od září do počátku prosince 2017 proběhl velký záchranný archeologický výzkum na pravěké polykulturní lokalitě v severovýchodní části katastru zaniklé obce **Hrbovice**. Výzkum byl vyvolán stavebním záměrem firmy CTP, jehož předmětem byla výstavba nové rozměrné skladovací haly.



Plocha staveniště o rozloze cca dvou hektarů se nachází v mírném svahu nad Ždírnickým potokem. Již podle konfigurace zdejšího terénu tak bylo pravděpodobné, že zde můžeme pravěké osídlení očekávat, o čemž ostatně svědčily i poměrně četné starší nálezy z nejbližšího okolí. Předstihový detektorový průzkum sice zprvu nepřinesl žádné zajímavé nálezy, avšak již během skrývek ornice byly objeveny první nálezy zlomků pravěké keramiky i půdorysy jednotlivých pravěkých objektů (převážně sídlištních jam a pozůstatků obydlí). Bylo zjištěno rozsáhlé pravěké sídliště z pozdní doby kamenné (eneolitu), mladší až pozdní doby bronzové a starší a mladší doby železné (doby halštatské a laténské). Dále bylo objeveno i středně velké kostrové pohřebiště z pozdní doby kamenné (eneolitu).

Naprostá většina sídlištních objektů zachycených ve sprašovém podloží v jižní části plochy patřila eneolitické kultuře nálevkovitých pohárů (cca 3800–3350 př. Kr.), přičemž jde zřejmě o jedno z dosud největších sídlišť této kultury v severozápadních Čechách. V jedné ze sídlištních jam byl objeven i menší depot keramických nádob. V několika objektech byla nalezena i keramika kultury michelsberské (cca 4100–3800/3700 př. Kr.), která je



Hrbovice – celkový pohled na skrytou plochu záchranného výzkumu
(foto z dronu J. Veselý)



Hrbovice: obj. 414 – hrob muže, preparace kosterních pozůstatků lovce – lučištníka
(foto L. Rypka)

o něco starší než kultura nálevkovitých pohárů, ale zároveň zčásti současná s její nejstarší fází. Dosud není jasné, zda se jedná o importované nádoby do prostředí nejstarší fáze kultury s nálevkovitými poháry či o přímé osídlení nositelů pozdní fáze michelsberské kultury na severozápadě Čech. To bude předmětem dalšího bádání. Eneolitickou osadu ze severu ohraničoval dvojitý půlkruhový palisádový žlab, který předběžně klademe do období trvání kultury nálevkovitých pohárů, event. michelberské kultury.

Nejvýznamnějším objevem v jižní části plochy je kostrové pohřebiště z mladší fáze kultury zvoncovitých pohárů (cca 2500–2300 př. Kr.). Devatenáct kostrových hrobů s keramickými milodary, převážně mísami a džbánky, se řadí co do velikosti ke středně velkým pohřebištím. Muži byli pohřbíváni ve skrčené poloze na levém boku, ženy oproti tomu na boku pravém. Zachyceny byly dvě skupiny hrobů, v jihozápadní skupině byly kostry středně až dobře zachované, ve skupině severovýchodní se kostry naopak většinou vůbec nedochovaly, jen občas byly zachyceny stíny po dlouhých kostech a lebkách a korunky zubů. Ve dvou hrobech jihozápadní skupiny byla objevena i výjimečná lovecká lukostřelecká výbava. V objektu č. 247 byly za zády pohřbeného muže ve skrčené poloze na levém boku kromě mísy a džbánu



nalezeny i tři pazourkové hroty šípů a jeden větší pazourkový hrot oštěpu. Na levém zápěstí měl mrtvý rytím zdobenou kamennou nátepní destičku, která chránila lovce před úderem tětivy luku. Před obličejem zemřelého byla pak umístěna další drobná nádobka. Ve druhém mužském hrobě, objektu č. 414, byla za zády pohřbeného zjištěna mísa a dalších devět pazourkových hrotů šípů, z nichž tři byly nalezeny u nohou a zbylých šest bezprostředně za zády, zřejmě původně poskládaných v toulci, který se nám bohužel do dnešních dnů nedochoval. Na hrudi měl mrtvý umístěny dva rytím zdobené kostěné lukovité závěsky, symbol lovce a válečníka – lukostřelce. Pro zajímavost lze ještě uvést poměrně zajímavý nález korálku vyrobeného pravděpodobně z lignitu (hnědého uhlí), objeveného v zásypu jednoho z hrobů. Kromě pohřebiště bylo prozkoumáno i několik sídlištních objektů (převážně jam), které lze rovněž přiřadit kultuře zvoncovitých pohárů. Jihozápadně od pohřebiště byl navíc objeven a zdokumentován půdorys dlouhého domu, který svým loďkovitým tvarem připomíná analogické dlouhé domy známé z okolí Budapešti z prostředí tzv. csepelské skupiny pozdní fáze kultury zvoncovitých pohárů. Pokud jsou naše domněnky správné, šlo by o jeden z prvních půdorysů kultury zvoncovitých pohárů zachycených v ČR vůbec, neboť dosud se u nás dařilo nalézat jen sídlištní jámy.

Několik ojedinělých sídlištních jam, zachycených v jižní části plochy, se dále kulturně hlásilo do pozdní doby laténské (cca 190–50 př. Kr.). V severní části plochy byly do šterkového podloží zahloubeny především sídlištní objekty z mladší až pozdní doby bronzové, které náležely kultuře lužické (cca 1300–800 př. Kr.). Několik sídlištních objektů (z toho nejméně dvě zahloubené chaty) lze předběžně datovat i do doby halštatské (cca 800–450 př. Kr.), zřejmě do její pozdní fáze.

Během záchranného výzkumu v Hrbovicích bylo zdokumentováno a prozkoumáno 1392 zahloubených archeologických objektů. Jejich odborné zpracování a vyhodnocení, včetně plánovaných analýz, bude probíhat v následujících třech letech. S dílčími výsledky výzkumu, jež svým významem překračuje hranice regionu, budeme postupně seznamovat odbornou i laickou veřejnost.

Literatura:

- Jiráň L. (ed.) (2008): Doba bronzová. Archeologie pravěkých Čech 5. Praha, 265 s.
Neustupný E. (ed.) (2008): Eneolit. Archeologie pravěkých Čech 4. Praha, 185 s.
Pavlů I. (ed.) (2007): Neolit. Archeologie pravěkých Čech 3. Praha, 118 s.



Turek J. (1996): Nález období zvoncovitých pohárů v povodí řeky Bíliny v severozápadních Čechách. In: Blažek J. – Meduna P. (eds), Archeologické výzkumy v severozápadních Čechách 1983–1992. Most, 123–134.

Turek J. (2006): Období zvoncovitých pohárů v Evropě, Archeologie ve středních Čechách 10, 275–368, fototab. 1–15.

Venclová N. (ed.) (2008a): Doba halštatská. Archeologie pravěkých Čech 6. Praha, 173 s.

Venclová N. (ed.) (2008b): Doba laténská. Archeologie pravěkých Čech 7. Praha, 164 s.

Zápotočká M. – Muška J. (2007): Hrbovice, okr. Ústí nad Labem. Výzkum 1978. Sídlní areál s keramikou lineární a vypíchanou. Praha, 296 s.



Hrbovice: obj. 247 – hrob muže, celkový pohled na hrob jedince s lučištnickou výbavou (foto K. Svoboda)



MINUJÍCÍ MOTÝLI ÚSTECKÉHO KRAJE, ČELEĎ VZPŘÍMENKOVITÍ

Jiří Spružina

V depozitáři Muzea města Ústí nad Labem je před dokončením evidence sbírky požerků listů tzv. minujících motýlů čeledi Drobníčkovitých (Nepitculidae), kterou v počtu více než 3 200 kusů nasbírali můj předchůdce na místě entomologa Václav Vysoký a kolega z Entomologického klubu při Labských pískovcích Jindřich Černý. K zaevidování je připraven další obsáhlý materiál nasbíraný oběma výše uvedenými kolegy týkající se tentokrát čeledi vzpřímenkovitých (Gracillaridae) v odhadovaném počtu více než 2 000 kusů požerků.

Materiál a metodika

Hlavním zdrojem faunistických údajů byl sběr prázdných min, případně sběr larev v živných rostlinách a jejich dochování v laboratorních podmínkách do roku 2013. Podařilo se tak získat značně obsáhlý dokladový materiál. Dalším zdrojem jsou nasbíraná imaga zejména Jindřichem Černým a kolegy z našeho klubu. Vše doplňují údaje získané excerpcí literárních pramenů. Dokladový materiál je uložen částečně v herbářích autorů, ale jak již bylo řečeno výše, zejména v našem muzeu. Jindřich Černý, coby jeden z největších odborníků na tuto motýlí čeleď u nás, prováděl ve všech případech determinaci nasbíraného materiálu. Vedle řady prací, zejména webových stránek (např. Svenska fjärilar, De bladmineerders van Nederland, British leafminers, Lepiforum), byly k určení nasbíraného materiálu využity vlastní obsáhlé herbářové položky požerků imag vychovaných v laboratorních podmínkách.



Ukázka požerku Drobníčka ovocného
(foto J. Spružina)



Poznámky k biologii

Imaga: Motýli mají rozpětí předních křídel od 5 do 20 mm. Sedící imaga podčeledi Gracillariinae mají zvednutou přední polovinu těla (podle toho český název čeledi vzpřímenkovití). Mají tenké palpy a úzká křídla. Kresba předních křídel je často barevná (výjimkou je rod *Parornix*), někdy s klínovitou kresbou (podčeleď Lithocolletinae,



Uložení požerků rodu *Stigmella* (foto J. Spružina)

česky zvaná klíněnky). Genitálie samců jsou asymetrické a značně odlišné i u příbuzných druhů, což usnadňuje determinaci. Naproti tomu samičí genitálie jsou málo sklerotizované a nelze je využít k určování u všech skupin.

Housenky: Housenky procházejí tzv. heterometamorfozou. Jejich vývoj zahrnuje 1–5 instarů. Způsob života jednotlivých podčeledí se od sebe liší. Housenky podčeledi Gracillariinae většinou nejdříve minují a potom žijí ve svinutých listech (např. rody *Caloptilia*, *Euspilapteryx*) nebo pod zahnutým okrajem listu (rody *Parornix* nebo *Callisto*), u *Micrurapteryx kollariella*, *Leucospilapteryx omisella* nebo rodu *Aspilapteryx* po celou dobu minují. Pouze zástupci rodu *Spulerina* minují v kůře (rod zjištěn nejbliže na Slovensku). U podčeledi Lithocolletinae housenka minuje po celou dobu vývoje a v mině kuklí. Podobně u podčeledi Phyllocnistinae minuje housenka po celý život a kuklí se na konci chodbovitě epidermální miny pod zahnutým okrajem listu.

Tato sbírka „minujících motýlů“ je svým rozsahem i kvalitou zpracování ojedinělá v celém regionu a po dokončení evidence bude zdrojem cenných poznatků a informací pro specialisty na tuto neprávem opomíjenou skupinu motýlů v rámci celé ČR.



ZÁPISKY Z TERÉNNÍHO DENÍKU

Jiří Spružina, Skrytín, 23. března 2018

Je 23. března 2018. Jak jsem se nesmírně těšil na jaro spojené s prvními vycházkami do terénu, realita mne bohužel sráží z vysněných jarních výšin. Počasí totiž již od rána dokazuje, že se zima jen tak nevzdá své nadvlády a když nastupujeme do vlaku, je pouhých 7 stupňů C a sychravo. Že uvidím poletovat některého z prvních jarních motýlů, tak o tom si skutečně mohu nechat jen zdát. Jsme v poměrně silné sestavě. Kromě „neustále na sobě pracujícího“ muzejního botanika Petra Bultase mne doprovází ještě kamarád Luboš Valenta, proslulý jednak svými širokými vlastivědnými znalostmi nejen ústeckého kraje, a jednak coby pochodující encyklopedie jízdnicích řádů všeho druhu. Snad právě proto jsem mu na základě tohoto poznání již loňského roku dal čestnou přezdívku „Papaláš Českých drah“. Naše trio pochopitelně doplňuje tradiční inventář všech našich přírodovědných exkurzí - zvířecí entomolog jezevčík Fajta. Trasu jsme si stanovili z Dobkovic přes některé přežívající trampské kempy do Maškovic a výšlap zakončit na ruinách sto let staré výstavní vily ústeckého bankéře Wolfruma ve Skrytíně. Za tímto účelem jsem si dokonce opatřil „stavebně-historickou studii“ Skrytína z roku 2012, zpracovanou naším historikem Martinem Krskem. Chtěl jsem za ním ráno zajít, aby nám výlet pozhnal, neboť se jedná o člověka s nadstandardní inteligentní nástavbou, ale prostě jsem nestíhal. Nicméně na to, abych svými



Fajta, věrný přítel přírodovědců v každém terénu a za každého počasí (foto J. Spružina)



Občarstvovací zastávka na T. O. Jezírko (foto J. Spružina)

studium čerstvě nabytými znalostmi dojal své partáky, to bohatě postačuje. Na hlavním nádraží se z tlampačů ozývá: „Nastupujte do osobního vlaku vyšší kvality“, což je pro mne zcela nový termín a jen dokladuje, jak dlouho jsem již odtud nejel. Vystupujeme v Dobkovicích a čeká nás nepopulární cesta asfaltkou sterilním biotopem podél Labe, provázeni permanentním štěkotem za ploty zahrad uvězněných psů. Fajta má prapor na půl žerdi. V jedné z přilehlých zahrad vidíme zajímavý polovysoký strom s ložskými zbytky plodů tvořených trojstrannými měchýřkovitými tobolkami. Ani náš botanik si není jistý, nicméně později jej determinoval jako jasanovec latnatý (*Koelreuteria paniculata*), dřevinu původem z Tchaj-wanu, Korey a Číny. Přicházíme k železničnímu viaduktu a konečně z hlučné silnice uhýbáme doprava po úzké asfaltce vzhůru podél potoka. Připevněná dřevěná cedule s nápisem „K Zajíčkovi“ nás naviguje k usedlosti dnes již zesnulého velkého chovatele papoušků, pštrosů, jelenů



a severského skotu. Když procházíme kolem, v prázdné oboře nevidíme nic, jen z voliéry u domu na nás pokřikuje párek velkých arů. Polní cesta vzhůru loukou je dlážděna kamením z okolních lomů, je stará hodně přes sto let a dokladuje poctivou práci tehdejších cestářů. Ve výši 300 m n. m. se stoupák na okraji lesa konečně láme a my zastavujeme u srubu T. O. Kondor. Tento kemp je proslulý tím, že si osadníci vyryli své přezdívkové do lavic kolem ohniště. Celkový dojem zchátralosti tohoto kdysi pěkného kempu je umocněn povaleným totemem a zcela nevhodnou dřevou krycí plachtou modré barvy nad verandou, která z přírodního pozadí svítí do dálí jako „modrý“ hadr na býka. Přesouváme se raději k nedaleké T. O. Jezírko. Jaká to změna! Kemp je pěkně uklizený a všude je perfektně srovnáno nařezané dříví, jehož zásobu odhaduji na několik let. Peťa má s sebou vyschlou březovou kůru, a tak nás až k slzám dojíká, když se mu daří zapálit oheň na jednu sirku. To nám zas bude pár týdnů připomínat. Opečené špekáčky chutnají znamenitě, jen Fajtovi moc nejedou, zase půjde deset kiláků na deset deka paštiky. Trávíme u ohně ještě asi hodinu, jak říkám, abychom načichli „trempským šmakem“ a poté se přesouváme kolem jezírka na modrou značku vedoucí přes luka do Maškovic. Zaniklá osada je tvořena jen asi pěti staveními, převážně k rekreačním účelům, co je však nejpodstatnější, nachází se zde proslulá „Maškovická lípa“. Strom už bohužel nemá původní korunu, přežívá torzo s dvěma menšími kmeny, nicméně o monumentálnosti tohoto stromu svědčí obvod zbylého původního kmene, který u paty činí 930 cm. Stáří lípy je odhadováno na 500 let. Cesta na Skrytín se zdá nekonečná. Když přicházíme k rozcestníku Pod bradlem, zbývají nám stále ještě poctivé dva kiláky, tentokrát po žluté značce. Marně se snažím vydolovat z padlých kmenů nějaké přezimující brouky, a tak se trhám napřed, zatímco Luboš absolvuje v podání Petra klasickou botanickou naleživárnu. Na okraji lesa vyhlížím mysliveckou boudu s krmelcem, která zde již kupodivu není, a tak mi zbyla jen prchavá vzpomínka na zážitek starý patnáct let: „Onoho předjaří šlapu z Roztok strmým žlebem též na Skrytín. Nahoře na lukách zbytky rozbředlého sněhu září v poledních slunečních paprscích, až oči bolí. U myslivecké boudy na zbytcích prořezávky přikryté sněhovou návějí vidím již z několika kroků tmavě narezavělý bod. Myšice lesní. Není vůbec plachá, a když se zastavuji, vylézá mi na botu, kde trhavými pohyby úporně větří směrem vzhůru. Vytahuji z tlumoku chléb a jablko a nabízím hlodavci neplánovaný oběd. Přitom ji



beru do ruky, což se ukazuje jako zásadní chyba. Místo do chleba se mi zakusuje do prstu. Pouštím ji tedy zpět do sněhu, aby si jídlo mohla v klidu odnést do své spižírny kdesi pod haldou větví. Když se po chvíli vrací, nabízím jí opět z ruky kousek jablka. Naprosto neomylně mě opět kouše do stejného místa. Krvácení nejde zastavit, a tak má další cesta až téměř na Skrytín je ve sněhu lemována nekonečnou šňůrkou rudých korálků. Další týden jsem nespal nikoliv bolestí, ale strachem ze vztekliny. No, hlavně že se myšice dobře nažrala...”

Ruina Skrytína nás vítá stádem ovcí, které jsou na volno. Po zhlédnutí Fajty se úprkem přemísťují až k opravované budově, kde zastavují a vyčkávají, co podnikneme. Nechceme je rušit, a tak jen z povzdáli registrujeme, že objekt je již částečně zastřešen a věžička je snesena dolů před hlavní vchod. Tak snad po desetiletích devastace se konečně blýská na lepší časy a záměr současného majitele, podnikatele Martina Hausenblase, se skutečně začíná realizovat. Po zvážení našich fyzických i časových možností upouštíme od návštěvy nedaleké hrobky Ludwiga Wolfruma, který koupil zámeček Skrytín v roce 1914 a v roce 1935 v hrobce spočinuly jeho ostatky.



Stará pohlenice se zámek Skrytín



Současná podoba Skrytína (foto J. Spružina)

Když scházíme dolů po silnici, vyhlížím vlevo ve strži příhodné místo v potoce, kde bych umyl neuvěřitelně špinavého Fajtu. Problém vyřešil za mne Bultáš, který nás viaduktem po žluté navádí až k potoku Poustka. Dlážděným korytem ledově čistá voda jen sviští. Když volám na Fajtu, jakoby tušil neblaze známou proceduru, stahuje prapor a schovává se za Peťu. Není mu to však nic platné, je posazen do proudu, který mu sahá až po prsa, a patřičně vyprán. Zimou mi zmodraly ruce, ale ten pejsek je prostě, jak já říkám „ocelovej“. Také po celý svůj život nikdy nemarodil. Do odjezdu vlaku zbývá téměř hodina, a tak se rozhodujeme dojít pěšky až na další zastávku, již jsou Choratice. Tím jsme délku trasy náročným terénem natáhli na 12 km. V teple a pohodlí vlaku „vyšší kvality“ jsme se nějak rozseděli, a tak při výstupu v Ústí máme s Lubošem velké problémy vůbec sejít po schodech z perónu dolů. Tak skončila naše první letošní společná vycházka do přírody, po stopách trampingu i historie.



MATTIOLIHO HERBÁŘ – BYLINÁŘSKÁ PERLA VE FONDU MUZEJNÍ KNIHOVNY

Terezie Suchánková

Sbírka starých tisků ve fondu muzejní knihovny obsahuje mnoho zajímavých a vzácných knih z dob pro nás již starodávných. O to víc mne jako nadšenou amatérskou bylinářku mile překvapilo, že jedním z těch prastarých skvostů je Mattioliho herbář, slavná bylinářská kniha z 16. století. Jedná se o druhé české vydání z roku 1596, přeložené Adamem Huberem z Rysenbachu a Danielem Adamem z Veleslavína. Oproti prvnímu českému vydání z roku 1562 (přeložené Tadeášem Hájkem z Hájku) je značně rozšířené a doplněné, ostatně jako všechna další vydání, která následovala. Text herbáře doprovází ilustrace z dřevorytu, které vznikly převážně v Melantrichově dílně v Praze. Zobrazení rostlin je provedeno precizně a odpovídá požadavku přesné charakteristiky jednotlivých druhů.



Pietro Andrea Mattioli
(zdroj Wikimedia Commons)

Titulní list herbáře (foto J. Preclík)



Mattioliho herbář (foto J. Preclík)

Navzdory tomu, že je herbář tištěn před více než 400 lety, je tehdejší čeština dnešnímu čtenáři příjemná a srozumitelná. Většina slov má stejný základ jako dnes, jen některá písmena měla jinou hláskovou platnost (např. ff = š, g = j). Také slovosled je odlišný, ale nijak významně to nenarušuje porozumění textu: „*Jest pak člověk obraz boží, z těla a z duše složený. Tělo pak, kteréž my očima našima vidíme a jeho se dotýkáme, má z země a ze čtyř živlův, z nichž také všechny jiné věci i hovada na tomto světě stvořena jsou: ale duši od samého Pána Boha vlitou sobě má, již samou jemu i anjelům jeho se připodobňuje.*“

Jazyk v herbáři je krásně hravý, košatý a laskavý. Pro zajímavost bych uvedla několik názvů rostlin, které se liší od názvů dnes běžně užívaných: *chlupaté jahody* = angrešt, *koňské kopyto* = podběl, *vino sv. Jana* = rybíz, *zvoneček červený* = třezalka.

Herbář je v muzeu k vidění v přízemí jako součást výstavy Středověké Ústí. Na chodbě si jej můžete prohlédnout v prosklené vitrině a nechat tak na sebe dýchnout umění renesančních tiskařů a vědomosti italského lékaře



a autora této překrásné knihy Pietra Andrea Mattioliho, osobního lékaře arciknížete Ferdinanda Tyrolského a císaře Maxmiliána II.

Literatura:

Hejnová M., Bartůšek V. (2002): Pietro Andrea Mattioli 1501–1578: u příležitosti 500. výročí narození = in occasione del V centenario della nascita. Národní knihovna. Knihovnícká revue č. 2, Praha. s. 136–137.

Mattioli, Pietro Andrea (1596): Předmluva Doktora Tadeáše Hájka z Hájku na Herbář Český – in: Herbář aneb Bylinář Wysoce včeného a wznesseného P. Doktora Petra Ondřege Mathiola. Praha, s. 1w.

Mattioli, Petr Ondřej (1982): Herbář, jinak bylinář, velmi užitečný. Praha. 333 s.

ÚSTECKÉ NOVINY A ČASOPISY DO ROKU 1938 V MUZEJNÍ KNIHOVNĚ

Helena Houfková

V období od vzniku republiky do roku 1938 vycházela v Ústí nad Labem řada novin a časopisů nejen regionálního významu. Franz Josef Umlauf ve své knize *Aussig an der Elbe* uvádí, že zde vycházelo padesát periodik. V roce 1929 si mohli Ústečané vybrat z pěti deníků: *Aussiger Tagblatt*, *Aussiger Zeitung*, *Deutsche Tageszeitung für die politischen Bezirke Aussig und Leitmeritz*, *Die Front*, *Volksrecht*. Velkou část vydávaných periodik tvořily spolkové a profesní časopisy, které nebyly tolik úzce regionálně zaměřeny. Je to například časopis sudetoněmeckých pěveckých spolků *Sudetendeutsche Sängerbundeszeitung*, železničářský *Der Eisenbahner* nebo časopis turistického spolku *Berg frei!* Vycházely také časopisy politických stran a firemní tiskoviny, třeba *Schicht-Post* – reklamní časopis vydávaný *Schichtovými závody* (v češtině pod názvem *Schichtův posel*), který se rozdával zdarma k nákupu zboží, nebo *Tuchhaus-Nachrichten* vydávaný ústecskou firmou Anton Hübl. Vycházelo také několik časopisů v českém jazyce, např. *Zájmy českého severu a Ústecko-chabařovický obzor*, což byly tisky Československé sociálně demokratické strany dělnické, dále pak *Průkopník*, list československého národního socialismu, a *Ústecké noviny*, nezávislý list pro národní, kulturní a hospodářské zájmy. Sportovní spolek *ATUS* vydával měsíčník *Arbeiter- Turn- und Sport-Zeitung* s přílohami, členové zahradnického spolku dostávali každý měsíc spolkový časopis *Der deutsche Obst- und*



Gartenbau. V muzejní knihovně je zastoupena řada titulů, některé se dochovaly pouze částečně, třeba jen jednotlivá čísla, jiné jsou kompletní od prvního ročníku do posledního. Najdeme tu všechna vydání čtvrtletníku *Beiträge zur Heimatkunde des Aussig-Karbitzer Bezirkes* nebo *Sudetendeutsche Familienforschung* či přírodopisný *Natur und Heimat*. Problematice ochrany přírody a zvířat se věnovaly i další časopisy, jako *Tierrecht* a *Monatsschrift für Natur- und Vogelschutz*. Podrobný přehled novin a časopisů vycházejících v Čechách přináší rozsáhlá práce Jaromíra Kubíčka, které časopisy jsou ve fondu muzejní knihovny, zjistíte ve webovém katalogu.

Literatura:

Kubíček, J. a kol. (2004): Česká retrospektivní bibliografie. Řada 1, Noviny. Díl 2, Noviny České republiky 1919–1945 (CERBI N2) Brno, Sdružení knihoven ČR 2004. 2 svazky.

Kubíček, J. a kol. (2007): Česká retrospektivní bibliografie. Řada 2, Časopisy. Díl 2, Časopisy České republiky 1919–1945 (CERBI C2). Brno, Sdružení knihoven ČR a Moravská zemská knihovna 2007. 4 svazky.

Umlauf, F. J. (1960): *Geschichte der deutschen Stadt Aussig*. Bayreut, Hilfsverein Aussig e. V. München, s. 610–613, 711–712.

MALBA JAKO USKUTEČŇOVÁNÍ BYTÍ

Václav Houfek

Ve dnech 19. ledna až 1. dubna 2018 se v Muzeu města Ústí nad Labem uskutečnila rozsáhlá výstava z malířského díla Václava Daneše. Výstava se uskutečnila díky zapůjčení významného souboru Danešových děl především ze sbírek Prácheňského muzea v Písku, ale také ze soukromých sbírek. Kurátorem výstavy byl Tomáš Pavlíček z Fakulty umění a designu Univerzity Jana Evangelisty Purkyně v Ústí nad Labem, který byl také autorem doprovodné publikace k výstavě.

Václav Daneš se narodil 21. 5. 1936 v Písku. Studoval v letech 1958–1961 výtvarnou výchovu na Vysoké škole pedagogické v Praze u C. Boudy nebo K. Lidického. Do Ústí nad Labem přišel v roce 1964 jako výtvarník nově otevřeného Domu kultury. V roce 1968 nastoupil jako externí vyučující na Katedru výtvarné výchovy ústecké Pedagogické fakulty, v letech 1969–1971



Kurátor výstavy Tomáš Pavlíček při instalaci obrazů (foto J. Preclík)



Ukázky z díla Václava Daneše (foto J. Preclík)

pracoval jako výtvarný redaktor v nakladatelství Dialog. Poté mu byla zakázána pedagogická činnost, a tak se během 70. a 80. let 20. století živil Václav Daneš jako výtvarný redaktor Severočeského nakladatelství v Ústí nad Labem. Od roku 1990 se vrátil k pedagogické práci na dnešní Univerzitě Jana Evangelisty Purkyně, kde působil do roku 2002. Dne 1. 2. 2004 Václav Daneš v Ústí nad Labem zemřel.

Jeho první autorská výstava se konala v ústeckém Divadle hudby v roce 1967, další v roce 1974 na stejném místě, v roce 1981 měl výstavu v Duchcově a v roce 1983 v Litvínově. S návratem Václava Daneše k pedagogické práci byly spojené dvě výstavy v Ústí nad Labem v letech 1990 a 1995 v Galerii Emila Filly. Posmrtná výstava z díla Václava Daneše se konala v roce 2006 v Prácheňském muzeu v jeho rodném Písku.

Václav Daneš patřil k významným kulturním osobnostem Ústí nad Labem druhé poloviny 20. století. Jeho malíř-

ské dílo není jednoduché, je zaplněné odkazy na mytologii a teologii, ostatně sám Václav Daneš se také věnoval varhanní kompozici a interpretaci. Jeho



Instalace výstavy „Malba jako uskutečňování bytí“ (foto J. Preclík)

význam tkví také ve zprostředkování schopnosti svobodného a nezávislého myšlení, kterým ovlivnil řadu následovníků a žáků. Jeho velmi citlivá práce s barvou a se světlem byla ovlivněna expresionismem a novou figurací. Václav Daneš se ke svým obrazům neustále vracel, neustále hledal nové formy a to ho vedlo k častým přemalbám již dokončených děl. Toto jeho neustálé životní a umělecké hledání je také jeho významným odkazem.

MINERÁLY ČESKÉHO STŘEDOHOŘÍ

Zuzana Vařilová

Znáte Dolní Zálezly, Mariánskou horu nebo Čičov? A víte, co je spojuje? Jde o světově známá naleziště minerálů v Českém středohoří, tedy v krajině, která se před 40 miliony lety zrodila z nitra země. Mohutná sopečná činnost zde zanechala typické panorama s množstvím kuželovitých vrchů. K bohatství zdejší neživé přírody, které není patrné na první pohled, patří také mnoho významných nerostů. Oblast je proslulá hlavně díky velkému počtu nalezišť tzv. dutinových minerálů. Vulkanické horniny totiž ukrývají ve svém nitru různorodé žíly a dutiny vyplněné překrásnými krystalickými strukturami. Vznikly během sopečné činnosti z kapalin cirkulujících na poruchách v zemské kůře nebo krystalovaly přímo z chladnoucího magmatu či lávy.

Muzeum města Ústí nad Labem otevřelo počátkem listopadu 2017 zatím největší mineralogickou výstavu ve svých dějinách. Výstava s názvem „Minerály Českého středohoří“ představila jedinečnou kolekci nerostů zdejší sopečné krajiny, kombinující předválečné vzorky pocházející z depozitářů



První výstavní sál prezentující staré sběry minerálů podle lokalit (foto J. Preclík)



Vzorky natrolitu s kalcitem z Mariánské hory v Ústí n. L. (foto J. Preclík)

českých muzeí s novodobými nálezy od soukromých sběratelů. Bylo zde pohromadě téměř 1 500 vzorků ve čtyřech hlavních sálech muzea. Exponáty na výstavu zapůjčilo osm institucí a 18 sběratelů, nejpočetnější část pocházela ze sbírek spoluautorů výstavy Zdeňka Dvořáka a Miroslava Radoně.

Minerály zde nebyly vystaveny na poličkách vedle sebe v klasických dřevěných vitrínách, tak jak jsme je znali např. z expozice Národního muzea. Výstava byla pojata výtvarně netradičním způsobem s množstvím vestaveb představujících reálnou krajinu sopečných vrchů nebo obří dutinu s krystaly minerálů.

Stará mineralogická naleziště

První část výstavy reprezentovala stará mineralogická naleziště se starými předválečnými sběry. Exponáty v tomto sále pocházely nejenom ze sbírek ústeckého muzea, zapůjčeny byly také ze čtyř regionálních muzeí (z Teplic, Litoměřic, Mostu a Chomutova), z depozitářů Národního muzea, Přírodovědecké fakulty UK či VŠCHT v Praze. V mnohých případech šlo o nálezy ze světově proslulých lokalit, z nichž mnohé jsou dnes již zaniklé nebo chráněné. Jsou to např. Dolní Zálezly s celou řadou dutinových zeolitů, zeofylit ze Starého vrchu u Radejčína, natrolit a apofylit z Mariánské hory



Druhý sál výstavy věnovaný výzkumům a sběratelství v Českém středohoří (foto J. Preclík)

v Ústí nad Labem, ukázkové analcimy z Divoké rokle, chabazity z Řepčic, zelené fluorapofylity z Velkého Března, křehké drůzy jehličkovitých natrolitů z Českolipska (lokality Puchavec či Pihel), augity z Paškapole, amfiboly z Lukova nebo největší aragonity z Číčova u Hořence a mnohé další. Některá z nalezišť byla dokonce první, a tedy typovou lokalitou určitého minerálu na světě, jako například v případě zeofylitu a hibschitu.

K zajímavostem patřila také ukázka rudných minerálů ze štol v Roztókách u Děčina nebo uhelná hmota pocházející ze starých dobývek drobných slojek v Horních Zálezlech či Byňově.

Výzkum a sběratelství v Českém středohoří

Druhý výstavní sál byl jakýmsi spojovacím prvkem mezi historií a současností, představeno zde bylo samotné České středohoří a hlavně připomenuta celá řada významných badatelů i sběratelů minerálů, kteří zde působili již od konce 18. století. Od nejstarších „klasiků“, jako byl např. F. A. Reuss a jeho syn A. E. Reuss, J. A. Stolz, A. B. Castelli, F. Cornu či A. Pelikan, přes poválečné odborníky až po současné nadšence a sběratele, kteří spolupracovali i na naší výstavě.

Samozřejmě tu nesměla chybět nejvýznamnější osobnost spjatá s geologií Českého středohoří, Josef Emanuel Hibsch. Jeho geologické mapy v měřítku 1 : 25 000 nebyly precizností zpracování překonány a dodnes tvoří základ znalostí o neživé přírodě sopečného pohoří. Na výstavě mu byl věnován zvláštní koutek se vzorky, které vlastnoručně v terénu nasbíral, s mnohými publikacemi i polarizačním mikroskopem, ve kterém zkoumal výbrusy vulkanických hornin. K vidění zde byly také historické fotografie. Jedna stěna byla pak „vytapatována“ všemi 21 listy hibschových geologických map. Doplňujícím prvkem v tomto sále byla **videoprojekce** shrnující informace k danému tématu a také několik velkých dotykových vzorků.

Nové sběry

Třetí místnost výstavy obsahovala tzv. nové sběry, tedy exponáty zapůjčené ze soukromých sbírek současných sběratelů. Na výstavě spolupracovalo celkem 18 sběratelů, jejichž zápůjčky koordinoval spoluautor výstavy Zdeněk Dvořák. Minerály zde byly řazeny podle tematických skupin – nejobsáhlejší skupinou byly zeolity (natrolit, chabazit, thomsonit, phillipsit, analcim ad.), dále ostatní minerály jako zeofylit,



Třetí výstavní sál s mnoha vitrínami se vzorky ze soukromých sbírek (foto J. Preclík)



pektolit, augity a amfiboly, křemenné hmoty (poloopály či opálové konkrce) a různorodé ostatní sběratelsky zajímavé nerosty (např. olivín, biotit, melanoflogit, haüyn, zirkon ad. a mnohé další více či méně známé nerosty). Jednalo se o jedinečnou kolekci velmi kvalitních a estetických vzorků pocházejících z širší oblasti Českého středohoří, včetně relativně nedávných objevů (např. nálezu harmotomů z Brné).

K nejzajímavějším exponátům patřily ukázkové sloupcovité krystaly aragonitu z Těchlovic, vzorky největších melanoflogitů na světě, v dutině krystalovaný pektolit či nedávné nálezy vzácného opálu z Mariánské hory. Zvláštní prostor byl pak věnován skupině karbonátů se zastoupením různých forem kalcitu, dolomitu a aragonitu.

Český granát (pyrop)

Poslední výstavní sál byl pak věnován českému granátu (pyropu), minerálu, který je hojně šperkařsky využíván a jehož hlavní naleziště jsou právě v Českém středohoří na Třebenicku. Český granát byl představen ve všech jeho podobách (počínaje ukázkou zdrojové horniny, přes historii jeho těžby



Různé formy kalcitu z oblasti Českého středohoří, soukromé sbírky (foto J. Preclík)



Poslední sál s českým granátem (foto J. Preclík)

a zpracování, množství přírodních i leštěných pyropů různých velikostí a tvarů, až po historické i současné šperky, jejichž výrobcem je Družstvo Granát Turnov). K nejvzácnějším exponátům patřila kopie soupravy granátových šperků baronky Ulriky von Levetzow nebo hudební cena Zlatý slavík. Děti i mnohé dospělé pak nalákal koutek „Najdi si svůj granát“, kde si sami mohli „natěžit“ a odnést domů pár zrnok opravdových českých granátů.

Jedinečné makrofotografie

Mineralogické exponáty v prvním i třetím sále (a rovněž v přilehlé chodbě) byly doplněny více než 50 velkoplošnými makrofotografiemi Petra Fuchse. Tyto netradiční a velmi estetické fotografie dovolují nahlédnout do mikroskopického světa minerálů. Nafocené vzorky jsou často i jen několik milimetrů velké. Fotografie tedy odhalují další rozměr krásy nerostů, která zůstává obvykle našim očím skryta.

Unikátní Fuchsovy fotografie jsou také součástí nové naučně-populární publikace „*Minerály Českého středohoří*“ (Dvořák et al. 2017), která byla pokřtěna u příležitosti zahájení této stejnojmenné výstavy (více v čísle 16/2017).

MILOVÁNÍ V PŘÍRODĚ – PRŮVODCE INTIMNÍM ŽIVOTEM ZVÍŘAT

Václav Beran

Rozmnožování je klíčovou součástí života na Zemi. Žádný živoch není nesmrtný a rozmnožit se a předat geny do dalších generací musí tedy každý, kdo nechce vyhnout. Při obrovské rozmanitosti života na Zemi, kterou s námi sdílí milióny druhů zvířat,

nepřekvapí, že i rozmnožování samo je nesmírně pestré. Od nepohlavního rozmnožování, často jednoduchého dělení, až po velmi složité chování, které obsahuje námluvy, dvoření, dary nebo i různé násilné scény. Pro každého se tu něco zajímavého najde. Bez zajímavosti samozřejmě není ani rozmnožování u lidí, které má své kořeny a paralely hluboko v živočišné říši. Nevěříte? Přijďte se podívat...



Páření ježků a milostné spojení lišek obecných
(foto J. Preclík)

Cílem výstavy je podhalit tajemství intimního života zvířat. K tomu slouží kombinace sbírkových exponátů, fotografií, videí, interaktivních herních prvků, živých zvířat a zajímavých textů. Nebylo možné vynechat ani paralely



k lidskému sexuálnímu chování. V celkem pěti místnostech tak můžete vidět reprezentativní průřez rozmnožováním v celé živočišné říši. Každá místnost má trochu jinou náplň, řazeny jsou ale od nejjednodušších typů rozmnožování až po ty nejkompexnější. Neotřelá architektura založená na vytvoření prostorů „před a za oponou“ byla vystavěna ze sádkartonových profilů, které byly překryty barevnými papíry s vyřezanými otvory v místech, kde můžete vidět něco zajímavého. Je to trochu jako v přírodě, kde také musíte být pozorní, aby vám nic neuniklo. Po vrchovaté dávce informací přichází oddechová místnost s videoprojekcí a výstavu uzavírá sedmá místnost věnovaná slavnému ústeckému orangutanovi Ňuňákovi. A i chodba byla tematicky vyzdobena fotografiemi ptáků z Ústecka a Děčínska zachycených objektivy Petra Válka.

Pojďme si projít jednu místnost po druhé: Hned v úvodu nás čeká zásadní otázka, proč vůbec v přírodě existuje sex a jaké jsou jeho výhody oproti nepohlavnímu rozmnožování. Představeni jsou zde živočichové, kteří sex provozují jen občas nebo dokonce vůbec. Mezi ty první patří třeba strašilky, které tu jsou k vidění ve velkém insektáriu a hojně se nám v průběhu výstavy



Pohled do první místnosti od vstupu do výstavy (foto J. Preclík)



Druhá místnost pojednává především o pohlavním výběru, námluvách a dalších rituálech (foto J. Preclík)

množí, mezi ty druhé patří třeba mikroskopičtí vířníci. Nahlédnout můžete i do včelího úlu s jeho složitou organizací a hierarchií, která je založena na haplo-diploidním způsobu rozmnožování.

Druhá místnost je zaměřena na námluvy u zvířat a různé párovací systémy. K vidění „za oponou“ je třeba tokaniště tetřívků, na kterém si samičky vybírají toho nejhezčího a nejzdatnější se neparujícího samce. Pozoruhodní jsou i australští lemčící, u kterých samci lákají samičky na všechny možné modré předměty, které v přírodě či u lidí najdou. Labutě jsou sice monogamní, ale názor, že by po smrti partnera navěky jen truchlily, zde bude poopraven. Dočtete se, že „věrnost“ u lidí, proložená milostnými románky a mimomanželskými potomky, není zdaleka jen lidská výsada, ale je běžná i u sýkory, lejsků a řady dalších druhů. Samci pak nevěrné partnerky často trestají sníženou péčí o potomky. I vy si zde můžete sestavit profil ideálního partnera, zkusit srovnat svůj výběr s tím, jak to vidí jiní lidé nebo třeba ptáci. Nejen děti zaujme lví foto koutek, který bedlivě hlídá nepřehlédnutelná hroší lebka.

Způsoby, jakými se jednotlivé druhy zvířat namlouvají nebo jak samci bojují o přízeň samic, také ovlivňují velikost a zbarvení jednotlivých pohlaví. Další místnost je proto věnována pohlavnímu dimorfismu – různosti pohlaví u stejného druhu. Proč vznikly parohy jelena či losa, kly mrožů nebo kusadla roháčů? Jsou určeny hlavně k boji mezi samci, kteří také bývají větší než samice. Jiné znaky se zase vyvinuly jen proto, že se samicím líbí, jako třeba dlouhé ocasy bažantů a pávů. Dokládají ale také, že samec musí být velmi zdatný, aby s nimi přežil. Někdy ovšem mohou být naopak samice větší a barevnější než samci. Vzhled jednotlivých druhů totiž neformuje jen výběr přírodní, ale také výběr pohlavní. U mečovek v akváriu můžete přímo pozorovat, jak se samci snaží přesvědčit partnerky o svých kvalitách neustálým dvořením a ukazováním dlouhého ocásku. I v této místnosti se nám hodně zvířat schovalo „za oponou“. Většinou jsou to druhy s velkými pohlavními rozdíly, které ilustrují sílu pohlavního výběru a demonstrují pohlavní dimorfismus v plné kráse. A nezapomněli jsme zde ani na člověka moudrého. Leckoho asi překvapí 3D model ženského klitorisu či mapa vývoje samičího



Třetí místnost s dominantním orlem skalním (foto J. Preclík)



orgasmu u savců, dokládající, že nejen lidem se sex líbí, ať samcům či samicím.

Pakliže v sobě samec a samice najdou zalíbení, přechází k „věci“, tedy kopulaci. Než se k ní ale dostanete (no dobře, úvod už najdete i zde), musíte projít drobnou místností s obrovskými hermafroditními (oboupohlavními) šneky achatinami či insektářiem s řadou druhů zlatohlávků. Také zde můžete nahlédnout „za oponu“. Ale pozor, tady už se kopuluje. V další, tentokrát růžové, místnosti se pak dozvíte, kdo je mezi zvířaty rekordmanem, co se týče délky kopulace. Ta může i trvat měsíce, i když častěji je to jen pár vteřin. Stejně tak v četnosti kopulací předvádí některé druhy pozoruhodné výkony, z našich bližších příbuzných třeba alfa samec makaka to bez problémů zvládá 250krát měsíčně, o skupinovém sexu šimpanzů bonobo ani nemluvě. Vystavena je zde řada penisových kostí, kterými si mnoho druhů savců pojišťuje erekci, nebo analogická pomůcka, kterou je u lidí penisový implantát. Kopulační orgány hmyzu, které se často liší i mezi jinak podobnými druhy, si můžete prohlédnout pod silnou lupou. Opomenuta nebyla ani zvířata s vnějším oplozením, které přibližuje několik videí na interaktivní obrazovce.



Místnost věnovaná pohlavnímu dimorfismu zachycená od vstupních dveří
(foto J. Preclík)



Růžová místnost je věnována především poslední fázi rozmnožování – oplození
(foto J. Preclík)

A na své si přijdou i děti. Oblíbená hra „závod spermií“ ilustrativně ukazuje, že o tom, jaké vznikne pohlaví, často rozhoduje rychlost.

Kopulací však pohlavní výběr a soutěž mezi samci ještě nutně nekončí. U druhů, kde hrozí, že samice kopulovala nebo bude kopulovat ještě s jiným samcem, se samci starají o to, aby v závodu spermií vyhrály právě ty jejich. V přírodě používají samci více způsobů, jak zajistit oplození právě svou spermií. U některých druhů pomáhá pouhé hlídání samice po kopulaci. Jinde si samci zajistí její věrnost použitím kopulačních zátek – zacpou samicím pohlavní otvor třeba pomocí cementu, nebo v ní dokonce zalomí svůj pohlavní orgán. Trochu to připomíná středověké pásy cudnosti, a jeden takový si můžete prohlédnout. V závodu spermií nakonec jedna zvítězí a oplodní vajíčko. Z toho vznikne nový jedinec. Zda to bude samec nebo samice může záviset na tom, jaká spermie závod vyhrála. Každopádně tady končí milování a začíná často únavná rodičovská péče.

A po přívalu informací si můžete odpočinout v „promítací místnosti“. Můžete si zde pohladit vystavené živočichy nebo si prohlédnout fotografie



Poslední sál věnovaný památce orangutana Ňuňáka (foto J. Prelík)

pářících se zvířat. Středobodem je zde ale videoprojekce, na které jsou záběry rozmnožovacích rituálů zvířat proloženy filmem „Zelená poušť“ od Richarda Gálíka. Film v plné nahotě ukazuje, jak probíhá destrukce tropických pralesů na Borneu. Probíhá právě teď a probíhá i kvůli nám. Až třetina pralesů padne kvůli zakládání plantáží palem olejných. Olej této palmy dnes obsahuje až polovina balených výrobků na evropském trhu. Tím už jsme se ale plně přenesli od rozmnožování do poslední místnosti, věnované orangutanovi bornejskému – Ňuňákovi. Jeho už kácení pralesů netíží, na podzim roku 2017 musel být v ústecké zoo utracen. Ale v muzeu jeho odkaz žije dále, i když na jeho dermoplastický preparát stále čekáme. V místnosti uvidíte jeho domovinu – bornejský prales – na fotce i velkoplošné malbě Jiřího Spružiny a nechybí také výjevy z dob, které prožil v Ústí nad Labem. Ňuňákův život byl ale tak pestrý, že se nám do této místnosti vešly jen zlomky toho zajímavého. Proto o něm vydáváme celý sborník, který bude k zakoupení v muzeu či v ústecké zoo. Ňuňák byl opravdu osobnost.

Výstava je vhodná pro všechny věkové kategorie a jednoznačně patří do kategorie výstav, kterou prostě musíte vidět. Ale abychom se nechlubili cizím

peřím, musíme i uvést, že ji stvořili kolegové Peter Adamík a Miloš Krist z Vlastivědného muzea v Olomouci. V našem muzeu jsme ji oblékli do jiného hávu a doplnili o zajímavé a často i místní předměty. Snad se Vám bude líbit.



- 1) Vývoj švába
- 2) Pár žluv hajních
- 3) Páření skokanů ostronosých
- 4) Lebka gorily
- 5) Pár sokolů stěhovavých
(foto J. Preclík)



SEBASTIAN WEISE: DVĚ DUŠE ŽIJÍ... OBRAZY ZE ŠLUKNOVSKÉHO VÝBĚŽKU

Tomáš Okurka (s využitím podkladů Sebastiana Weise)

Od prosince 2017 do dubna 2018 byla v ústeckém muzeu k vidění pozoruhodná výstava německého fotografa Sebastiana Weiseho *Dvě duše žijí* s podtitulem *Obrazy ze Šluknovského výběžku*. Umělec se v tomto cyklu zabývá svým původem a nekonečnými možnostmi životních cest a osudů. Používá techniku digitální koláže, aby překryl obrazy ze Sudet, domova svých předků, fotografiemi svého vlastního domova a míst, která navštívil. Technika práce a kompozice jsou silně ovlivněny surrealismem.



Zahájení výstavy *Dvě duše žijí*... (foto J. Preclík)

Digitální fotografie pro tento cyklus byly nejprve spojeny počítačem a teprve ze stovek nabídnutých koláží umělec vybíral a upravoval ty vhodné. Moment náhody v kompozici byl součástí konceptu. Výsledné obrazy



jsou udivující a nechávají diváka ponořit se do nových, podvědomím prostoupených světů. Použití techniky surrealistů bylo uměleckým nouzovým řešením: jelikož v rodině umělce se o vyhnání po druhé světové válce příliš nemluvilo, nechal Weise historii svých předků psát podvědomí. Co viděl zrak předků? Jaký nový pohled může přinést svoboda spočívající v opuštění imaginárního Šluknovského výběžku? Může být otázka „*co by bylo, kdyby*“ vyjádřena v obrazech bez faktického základu? Doba vzniku původních fotografií je často velmi odlišná. Byly částečně integrovány do jiných sérií a nebyly vytvořeny za účelem digitální koláže – žijí tedy také jako samostatné obrazy.

V Durynsku narozený umělec byl za tuto práci oceněn Sudetoněmeckou kulturní cenou za výtvarné umění. Ve svých pracích se Weise důkladně zabývá cestami druhých. První velkou sérií, která vzbudila mezinárodní pozornost, byla „Estetika zanechání“, ve které umělec hledal ve zbořených domech stopy po posledních obyvatelích. Weiseho obrazové série jsou často doprovázeny kontroverzemi. Cyklus „Ve 20 hodin na rondelu – Sandrova poslední cesta“, jenž se zabýval hrůznou vraždou, kterou spáchali tři mladíci na svém patnáctiletém spolužákově ve Weiseho domovském městě Sonderhausenu, byl místním vedením města zakázán, ale díky soukromé iniciativě přesto vystaven s velkým ohlasem publika. Série o pravicově extremistických výtržnostech v saském Heidenau, která v tichých obrazech bez lidí přibližuje pohled uprchlíků na jejich nové okolí, byla oceněna uměleckou cenou FÖN 2015.

Výstava v ústeckém muzeu se konala ve spolupráci s Domem německého východu. Tento projekt byl finančně podpořen Bavorským státním ministerstvem práce, sociálních věcí, rodiny a integrace.

Dům německého
východu



WWW.BBKULT.NET • CENTRUM BAVARIA BOHEMIA (C&BB)

Tento dům byl zřízen v roce 1970 Bavorským ministerstvem práce a sociálních věcí, aby byl dán prostor rozmanité kultuře občanů Bavorska, kteří se přistěhovali z východních území. Tím jsou míněni všichni ti, kteří uprchli, byli vyhnáni nebo se vystěhovali od roku 1950 z bývalého východního Německa (Slezsko, Pomořany, Východní Prusko) a bývalých oblastí osídlených Němci ve střední, východní a jižní Evropě (např. Sudety, Sedmihradsko, Rusko).

STRAŠIDLA ZE STŘEDOVĚKU

Martina Kaucká

Jak se nám v předchozích dvou letech potvrdilo, je pro návštěvníky zajímavé, když se téma Strašidel v muzeu shoduje s tématem aktuálních výstav, které v muzeu probíhají. Tuto tradici jsme zachovali i v roce 2017, kdy muzeum ovládly postavy z období středověku (v souvislosti s výstavou „Středověké Ústí“). Po budově bylo rozmístěno celkem jedenáct stánků. Děti se u astronoma naučily poznat souhvězdí, u princezny vyrobily draka, u šaška šaškovskou čepici s bambulkami, loupežník je naučil odemykat truhlu s ukradeným lupem a poznat na základě předmětů, které truhla



Rytířská stezka a mučírna s katem (foto J. Preclík)

ukrývala, kdo byl vlastně okraden. Upíři učili děti sít brčky červenou limonádu, krysař pochyťat všechny krysy ve městě a ještě u toho skákat v pytli. U Bílé paní řešily různé křížovky a kvízy, které jim prozradily něco více o osudu bezhlavého rytíře. Mniši učili

děti vyškrábat vitráž do gotického okna a rytíři prověřili pohybové dovednosti dětských návštěvníků. U čarodějnic si namíchaly vlastní kouzelné lektvary a nejvíce obávaný kat na ně čekal ve spoře osvětlené mučírně. V šatlavě potkaly vězně a nahlédly do kobky s kostrou a krysami, které sřežily sladkou odměnu. Diplom předávala dětem královna s králem v Císařském sále.



Míchání lektvarů u čarodějnice (foto J. Preclík)



Středověká strašidla (foto J. Preclík)

LABSKÁ KRÁLOVNA NA ŘECE LABI

Martina Kaucká

Z muzea jsme se na jedno odpoledne v říjnu a následně také v listopadu přesunuli na místo, které ovládá svou mocí Labská královna, na řeku Labe. V ty dny vezla na své palubě loď Bohemia posádku trpaslíků, kteří pro děti připravili animační program na téma pohádek Labská královna, Trpaslíci z Mariánské skály a Pekelný stroj na Větruši. Dvouhodinová plavba ve směru Dolní Zálezly a zpět do Ústí, byla naplněna soutěžemi, kvízy, tvořením, sledováním pohádek na DVD a nechyběla také trpasličí stezka odvahy. Největším trhákem se asi po 20 minutách plavby stalo proplouvání Masarykovými zdymadly a plnění plavební komory vodou, aby se loď dostala o několik metrů výše a mohla pokračovat směrem na Zálezly. Po vystoupení na nás už mávala Labská královna, která se k naší plavbě připojila.



Loď Bohemia (foto J. Preclík)



Trpaslíci s Labskou královnou (foto J. Preclík)

Dolní paluba byla vymezena pro soutěžní dvojice. Děti si vyzkoušely chůzi v obřích nohách a také chytání rybiček. Výherce hodil kostkou a podle hozeného čísla získával tematickou odměnu. Mohly to být voskovky, DVD, magnetky, omalovánky či pexeso s Labskou královnou. U zadních stolů se vyráběli trpaslíčci a bylo možné si ještě dozdobit obrázek Labské královny či rytíře. Na stolech si velcí i malí vymalovávali omalovánky. Na horní palubě se promítaly pohádky a ke každé pohádce mohly děti vyplnit zábavný pracovní list. Pohádky ale měli za úkol sledovat také dospělí, pokud se chtěli přihlásit do kvízu, který měl prověřit jejich znalosti. Kvíz byl důmyslně promyšlen a jen opravdový znalec dokázal odpovědět na všechny chytáky. Soutěžící měli proto na výběr často z několika možností, ale ne vždy jim to bylo co platné, protože i nápověda byla často záluďná. Ale legrace musí být a úkoly byly vytvořeny s notnou dávkou vtipu, a tak ani tomu, kdo netipl správnou odpověď, zas až tak nevadilo, že mu nebyly přičteny body v podobě malého „diamantíku“. Ten, kdo měl nejvíce těchto dekoračních kamínků z plastu, získával za první místo knihu Labská královna. Soutěžící, který se



Soutěž v navíjení rybiček (foto J. Preclík)

umístil na druhém místě, si mohl vybrat, jestli ho zaujal více hrneček s trpaslíkem či DVD Trpaslíci z Mariánské skály. Venkovní paluba se na zpáteční cestu proměnila v trpasličí stezku odvahy. Na stezce, která byla osvětlena pouze lucerničkami, děti potkávaly obrázky trpaslíků a plnily předepsané úkoly. Zpívalo se, zadržovalo dech, chodilo se mravenčími kroky, dokonce se také rozdávaly pusinky (podle toho, kolik měl u sebe trpaslík diamantů, tolik bylo pusinek) a také se hádaly hádanky. Nechyběly ani jazykolamy. U velkých obrazů Labské královny, vodníka, zlého rytíře a obra se děti musely pohybovat obzvlášť opatrně. Vodník by je mohl stáhnout pod hladinu, rytíř svým mečem utnout hlavu a obr zavřít do pytle. Proto musely co nejrychleji popadnout u každého z nich část diplomu, kterou si pak slepily. Jen Labská královna nikomu z nich neublížila a naopak od ní dostaly lucerničky, které si mohly vyzdobit fixou na sklo, a také kousek Mariánské skály, který mohl ukrývat vzácný diamant. Plavba byla nabitá aktivitami a žádné z dětí ani rodičů se nestihli nudit. Celá loď byla vyzdobena rybkami, girlandami a obrázky z knihy Labská královna.

SE ŠKOLKAMI DO PRAVĚKU

Kromě komentovaných prohlídek a doprovodných akcí k výstavám nabízí oddělení muzejní pedagogiky také stálé výukové programy pro školy. V loňském roce lektorky připravily novou upravenou verzi programu **Zubr Emil v pravěku**, určenou pro mateřské školy a 1. ročník základních škol. Program byl i pilotně odzkoušen, a tak nic nebránilo tomu ho od ledna 2018 začít nabízet všem školkám a školám. Obsah je zaměřen na období paleolitu, a protože je určen pro nejmenší, je koncipován hravou zážitkovou formou s častým střídáním činností. Přesto však zachovává informační obsah a seznamuje děti se základními poznatky doby kamenné.

Program začíná řízeným rozhovorem o starší době kamenné. Hlavním cílem je objasnění pojmů lovci a sběrači. Pomocí obrázků je dětem představena podoba pravěkých lidí, jejich obydlí, lovených zvířat. Další čas je zaměřen na hlavní materiály tohoto období, prohlíží se pazourek, hroty a nástroje z kosti, dřeva, kůže. Program pokračuje krátkou hranou scénkou, díky které jsou děti vtaženy do dění života tlupy z doby kamenné. Záhy jsou děti



Povídání před jeskyní (foto J. Preclík)

samy proměněny na tuto tlupu a věnují se konkrétním činnostem pravěkých lidí. Zážitekovou formou si tak upevňují další nové poznatky. Seznamují se s jeskynnými malbami, poznávají pravěké hudební nástroje, pochopí, jaké myšlenky a potřeby vkládali pravěcí lidé do svých rituálů.

Prostřednictvím tohoto animačního programu je nabízena jiná, atraktivní forma vzdělávání, kterou školy rády využívají. (Martina Pospíšilová)

PROJEKTY ATHENE A LUTRA LUTRA

V roce 2017 byly podpořeny dva tříleté **mezinárodní projekty** z dotačního titulu SN/CZ „Ahoj sousede Hallo Nachbar“, na kterých se podílí také Muzeum města Ústí nad Labem. Jsou to projekty **zaměřené na vydru říční a sýčka obecného**. Role Muzea města Ústí nad Labem je v obou projektech především osvětová.



Sýček obecný vykukující ze starého betonového panelu (foto T. Bělka)



Vydra říční i volavka popelavá se snaží v zimě ulovit jakoukoliv rybu (foto J. Bohdal)

Cílem projektu **ATHENE** je stabilizace a podpora dalšího šíření vyhytným ohrožené populace sýčka obecného (*Athene noctua*) v česko-saském pohraničí prostřednictvím zmapování aktuálního rozšíření a početnosti populace, analýzy genetické provázanosti, vyhodnocení biotopových vazeb, loveckých i hnízdních stanovišť. Nezbytnou součástí je taktéž osvěta veřejnosti. Sýček obecný býval v obou zemích široce rozšířenou sovou, ale v současné době patří mezi ohrožené druhy na pokraji vyhytní, což je především důsledkem masivní ztráty jeho přirozeného biotopu. Počet hnízdicích párů sýčka obecného je v celé ČR odhadnut na 100 a v Sasku na max. 11 párů, přičemž jeho stavy nadále klesají. Na české straně zájmového území se nachází nejsilnější populace v ČR a její aktivní podpora a stabilizace může mít zásadní význam pro záchranu druhu v celém regionu. Projektem hodláme přispět k zastavení poklesu a k následné stabilizaci populace sýčka a podpořit tak naplnění národních a mezinárodních závazků týkajících se ochrany biodiverzity. Sýček navíc patří mezi bioindikační druhy, tj. tam, kde se daří sýčkovi,



Vydra říční (foto J. Bohdal)

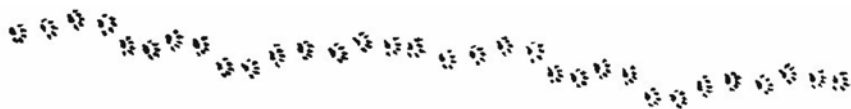
lze předpokládat vhodné podmínky i pro celou řadu dalších ohrožených druhů živočichů.

Stabilizovat populaci sýčka v projektovém území lze dlouhodobě jen za úzké spolupráce dalších dotčených subjektů (př. úřady, obce apod.) a majitelů/uživatelů dotčených ploch. Významnou součástí projektu je proto průběžná a pravidelná komunikace problematiky a získaných výsledků. Muzeum se zavázalo průběžně informovat o projektu na vlastní webové stránce, dále vydávat tiskové zprávy a poskytovat rozhovory pro média. V Ústí nad Labem také budou realizovány tři workshopy v rámci výměny zkušeností a konzultace průběžně získaných výsledků. Také proběhne 18 pracovních jednání s cílem koordinace metod terénní práce atd. Muzeum také připraví a vydá leták o antropogenních pastech a možnostech ochrany sýčka obecného, kalendář na rok 2018 s problematikou sýčka obecného a také pracovní listy pro školy. Dále se muzeum zavázalo zorganizovat mezinárodní kolokvium shrnující výsledky projektu a nejnovější poznatky z problematiky sýčka obecného. Odborný vedoucí projektu se také bude podílet na monitoringu sýčka obecného v ústeckém regionu.

Cílem projektu **Lutra lutra** je především zmapování migračních koridorů mezi českými a saskými subpopulacemi. V minulosti byla vydra říční na území celé ČR, tedy i Ústeckého kraje, rozšířená plošně. Mezi mnoha lidmi nebyla oblíbená (rybáři), nebo byla oblíbená až příliš (sloužila jako postní jídlo, její čepice pěkně hrály) a byla tedy vyhubena. Od osmdesátých let se šíří zpět, na většině území Ústeckého kraje a Saska se ale objevila až v posledních deseti patnácti letech. Její počty jsou však nízké a přežití stále velmi křehké. Dodnes ani nevíme, zda se k nám vydry rozšířily z jihočeské populace, nebo naopak z té německé. I proto se v rámci projektu snažíme provést genetickou analýzu obou subpopulací, identifikovat migrační koridory v Krušných horách, vyhodnotit stav druhu v obou sledovaných územích, identifikovat migrační překážky a riziková místa na tocích pro vydry a navrhnout opatření k jejich zabezpečení.

Samozřejmou součástí projektu je i posílení spolupráce aktérů obou zemí a osvěta veřejnosti, protože hlavně lidé mají další osud vyder ve svých rukou. Pokud budeme vydru brát jako přirozenou součást naší přírody, má šanci na přežití, protože kvalita vody se v posledních letech setrvale zlepšuje. Pokud ji ovšem budeme vnímat jako nežádoucího konkurenta, její opětovné vymizení může být otázkou pár let.

Vydra jako konfliktní druh vyžaduje zapojení nejen široké veřejnosti do její ochrany, ale také intenzivní komunikaci a práci se zájmovou skupinou, tedy s rybáři. Muzeum se zavázalo průběžně informovat o projektu na vlastní webové stránce, dále vydávat tiskové zprávy a poskytovat rozhovory pro média. V Ústí nad Labem proběhnou tři workshopy v rámci výměny zkušeností a konzultace průběžně získaných výsledků a rovněž mezinárodní konference shrnující výsledky projektu a nejnovější poznatky. Muzeum také připraví a vydá informační brožuru o problematice vyder v regionu, leták o projektu pro dotčené zájmové skupiny, Bulletin vydry s informacemi a výsledky projektu. Odborný vedoucí projektu se také bude podílet na terénních pracích v regionu, zpracování výsledků a přípravě výstupů projektu. V rámci ukončení projektu je naplánována výstava o problematice vyder a jejich životě. (Václav Beran)



MUZEJNÍCI VE FILMU

Ctihodná vědecká instituce se jménem „*Institut Heinricha Lumpeho*“ zkráceně „Lumpe-institut“ se zrodila v Ústí nad Labem na konci loňského roku u příležitosti příprav 110. výročí tradice ústecké zoologické zahrady, dříve Lumpeparku. Hlavní náplň institutu tvoří zkoumání a dokumentace života a díla ústeckého obchodníka a ochránce ptactva PhDr. h. c. Heinricha Lumpeho. Převážná část lumpeologů vzešla z odborného kádrů ústeckého muzea, včetně vedoucího Lumpe-institutu PhDr. h. c. Martina Krška.

Tak takové zdání vyvolává mystifikace použitá ve filmu „**Lumpe – Vítejte v ptačím ráji**“, který vznikl na konci roku 2017 jako jedna z forem, jak širokou veřejnost upozornit na kulaté výročí vzniku první středoevropské ptačí rezervace. K filmu podle námětu historika Martina Krška, který Heinrichu Lumpemu věnoval svou diplomovou práci, napsal scénář severočeský herec, improvizátor a performer Jiří Maryško, který se zároveň ujal režie. Za kamerou stál jeho dlouholetý kolega z divadla Demago Hendy Witanto.

Lumpe-institut je sice smyšlený, ale ve filmu prezentuje většinou faktické historické informace o životním projektu ústeckého průkopníka ekologické výchovy. Některé aktivity Heinricha Lumpeho však zní až neuvěřitelně a divák možná zaváhá, jestli také nejsou součástí mystifikace. Ústečtí muzejníci se ve filmu objeví jednak v postavě vedoucího institutu a pak také při



Heinrich Lumpe s ptáčky na své oblíbené lavičce v podání muzejníka Martina Krška (záběr z filmu)



Lumpe-institut a původní badatelna H. Lumpeho, kde probíhá navazující výzkum (záběry z filmu)

záběru do bývalé pracovny Heinricha Lumpeho, nynější badatelny Lumpe-institutu. Konkrétně si lumpeology zahráli vedoucí přírodovědného oddělení Václav Beran i samotný ředitel muzea Václav Houfek.

Film sděluje zábavnou formou stěžejní zprávu, že v Ústí nad Labem v centru průmyslového regionu vznikl roku 1908 unikátní ptačí park, na nějž v roce 1949 navázala zoologická zahrada a jehož romantické pozůstatky dodnes představují osobitou atrakci ústecké zoo. Filmové dílo má stopáž 15 minut a je k volnému shlédnutí na www.youtube.cz. (Martin Krsek)

GEOLOGICKÁ OLYMPIÁDA V ÚSTECKÉM MUZEU

V pondělí 9. dubna 2018 proběhlo v Muzeu města Ústí nad Labem krajské kolo Geologické olympiády (GO). Muzeum tuto akci organizovalo již druhým rokem. Z celkem 30 přihlášených žáků nakonec dorazilo 14 žáků ze středních škol a 10 ze základních škol (z Ústí nad Labem, Teplic, Lovosic, Roudnice nad Labem, Klášterce nad Ohří a Varnsdorfu). Skupina účastníků tak byla početnější než v roce 2017.

V Císařském sále byli účastníci seznámeni s harmonogramem a základními pravidly akce. Poté následoval vědomostní test (s výjimkou poslední otázky jednotný pro celou ČR) a poznávačka geologických vzorků (typických minerálů, hornin a fosilií pocházejících především z ústeckého regionu). Na každou dílčí část měli žáci 30 minut a mohli získat max. 100 bodů. V mezidobí si mohli spolu se svými kantory prohlédnout budovu muzea a právě otevřenou expozici a výstavu.

Byla velká škoda, že tematická výstava „Minerály Českého středohoří“ skončila o 14 dní dříve (zatímco v loňském roce probíhala ideálně v souběhu s GO paleontologická výstava „Nelítostný pravěk“). Nicméně všichni účastníci olympiády byli s předstihem na výstavu o minerálech pozváni a kdo dorazil, mohl se nejenom pokochat překrásnými exponáty ale také si rozšířit znalosti z geologie a mineralogie našeho sopečného pohoří. O tom, že



mnozí ze žáků tuto možnost před olympiádou využili, svědčí nejen proběhlé komentované prohlídky výstavou pro školní skupiny, ale i zápisy v návštěvní knize muzea.

18.3.2018
 BIL JSEM SI TU NÁSPRÁTAT MINERÁLY, ABYCH
 VÁS MOHL O TU OLYMPIÁDU DOZVĚDIT. TĚŠTE SE
 NA MĚ. JÁ SE VĚSTĚNÍM. Luboš Koděk
 PS: SUPER VÝSTAVA

Jeden ze zápisů v návštěvní knize

Výsledky soutěže byly slavnostně vyhlášeny v Císařském sále muzea. Nejúspěšnější řešiteli se v letošním kole GO stali Vojtěch Zeman v kategorii starších žáků (úctyhodných 80 bodů) a Jan Josef Němec v kategorii mladších žáků (68 získaných bodů). Program olympiády byl zakončen prohlídkou poznávačky s geologem. Ceny do letošního ročníku GO poskytlo ústecké muzeum, Zoo Ústí nad Labem, UJEP v Ústí nad Labem a Družstvo Granát Turnov. (Zuzana Vařilová)



Geologická olympiáda 2018 – test, poznávačka a vyhlášení výsledků
(foto J. Preclík)

VZNIK REPUBLIKY V ÚSTECKÉM KRAJI

U příležitosti stého výročí vzniku Československé republiky připravilo Muzeum města Ústí nad Labem ve spolupráci s Oblastním muzeem v Mostě pro Ústecký kraj **tematickou výstavu**. Kurátorem výstavy byl Václav Houfek, autorem textů byl Martin Krsek, výtvarné řešení výstavy a doprovodných publikací realizoval Vladimír Cettl. Na výstavě se podíleli další pracovníci a pracovnice ústeckého muzea, pro potřeby výstavy poskytla své obrazové materiály takřka všechna muzea z Ústeckého kraje. Výstava je koncipována jako putovní a **během roku 2018 navštíví většinu významných míst Ústeckého kraje**. O její putování se stará Zahrada Čech, s.r.o. Litoměřice. K výstavě byla vydána doprovodná publikace, informační leták a zpracován byl také materiál pro základní a střední školy. Výstavu tvoří třicet mobilních panelů, každý se zabývá jedním vybraným tématem z dějin Ústeckého kraje z let 1. světové války a prvních let republiky.



Dobová alegorie ke vzniku Československa

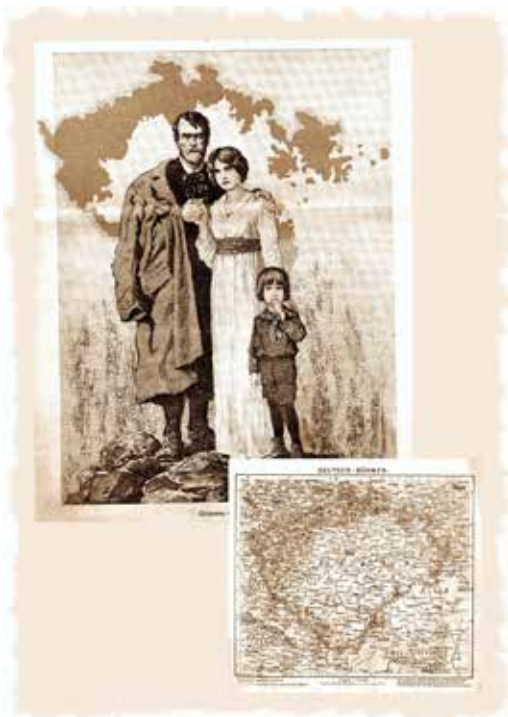
Vznik republiky na konci roku 1918 nebyl náhodnou nebo samozřejmou věcí. Měl své kořeny hluboko v minulosti českých zemí, které po dlouhá staletí existovaly jako samostatný stát, stejně jako v národním hnutí, které se rozvíjelo od konce 18. století. Vlastní obnova nezávislého státu byla možná jen díky hluboké krizi evropské civilizace na počátku 20. století, která vyvrcholila v letech 1914–1918 první světovou válkou.

Záminkou pro útok Rakouska-Uherska na Srbsko byl atentát na rakouského následníka trůnu arcivévodu Františka Ferdinanda v Sarajevu. Jeho obětí se stala též jeho manželka Žofie. Ta část svého mládí prožila na rodovém

zámku Chotků ve Velkém Březně u Ústí nad Labem. Strůjci atentátu byli vězňeni v Terezíně, kde také srbský hrdina G. Princip před koncem války zemřel. Jeho ostatky pak pohřbil do vlastní rodinné hrobky český vlastenec P. Žalud, který je tak ochránil a v roce 1920 se mohl G. Princip symbolicky vrátit do osvobozené vlasti.

První světová válka zasáhla všechny oblasti lidského života. Milióny mužů byly mobilizovány do armád, které prodělaly prudkou proměnu na moderní válečné stroje. Děsivá zkušenost z průmyslového vraždění změnila navždy a hluboko sdílené kulturní hodnoty. Vojáci z českých zemí bojovali v armádě Rakouska-Uherska na Balkáně, proti Rusku a proti Itálii. Zároveň se z Čechů, žijících v zahraničí a přeběhlíků nebo emigrantů organizovalo hnutí za obnovu samostatného státu v podobě Československa. Do čela tohoto hnutí se prosadil uznávaný politik T. G. Masaryk. On sám by ale nedokázal prosadit obnovu nezávislosti bez desetitisíců příslušníků jednotek československých legií, které bojovaly proti Rakousku-Uhersku na všech frontách 1. světové války.

Na území dnešního Ústeckého kraje byla mezi obyvatelstvem bída a hlad, šířily se epidemie. Na jaře 1918 v Rumburku na tuto situaci místní vojáci reagovali vzbouřením, nakonec tvrdě potlačeno. Česká většina mezi místním obyvatelstvem dnešního Ústeckého kraje byla jen v oblastech Roudnicka a Lounska, jinak zde převažovalo německojazyčné obyvatelstvo. To po



Dobová alegorie k osudu provincie
Deutschböhmen



Obálka doprovodné publikace k výstavě s využitím dobové fotografie železničářů z Loun (ze sbírky Oblastního muzea v Lounech)

28. říjnu 1918 odmítlo vznikající Československo, a vyhlásilo vlastní provincii Deutschböhmen. Ta se záhy ukázala neživotaschopná a během počátku prosince 1918 byla celá obsazena československým vojskem. Zdařilo se to s aktivní pomocí místních Čechů a také s pomocí osvobozených válečných zajatců z Ruska a Srbska z táborů na území dnešního Ústeckého kraje.

Češi tehdy jednoznačně prokázali svoji schopnost převzít a řídit stát v okamžiku zhroucení středoevropských velmocí, dokázali systematicky a cílevědomě prosadit své zájmy. Zároveň si byli vědomi odpovědnosti a byli ochotni obětovat se a riskovat v situaci, kdy nikdo nemohl předpokládat, zda se střední Evropa neponoří do války všech proti všem. Stát, který založili, se záhy stal dobrým domovem i pro národnostní menšiny, včetně našich Němců. Bylo nejen naší tragédií, když nakonec v roce 1938 Československo evropské velmoci obětovaly nacistickému Německu. Ideály, na kterých se zrodila Československá republika, jsou i dnes základem naší státní existence. (Václav Houfek)

EXPONÁTY MĚSÍCE

Exponáty měsíce v období listopad 2017 až duben 2018:

listopad	Nález štočků pro výrobky firmy Schicht
prosinec	Lavory z internačního tábora
leden	Knižní kalendáře a ročenky z fondu muzejní knihovny
únor	Nález propagačních velelahví z krásnobřezenské likérky
březen	Historické hudební nástroje ve sbírce uměleckého řemesla
duben	Bukač velký, vzácný a tajemný obyvatel našich rákosin



Na první a čtvrté straně obálky:
Makrofotografie minerálů Českého středohoří (foto P. Fuchs)

PŘÍSPĚVKY K ÚSTECKÉ VLASTIVĚDĚ
číslo 17

Vydalo © Muzeum města Ústí nad Labem
2018

Tisk: Tisk Horák, a. s. Ústí nad Labem
Náklad: 1 000 výtisků

Tištěno na recyklovaném papíře

Redakce, grafická úprava a sazba: RNDr. Zuzana Vařilová, Ph.D.

Jazyková redakce: Ivana Bublíková

Redakční rada: Mgr. Václav Beran, Mgr. Václav Houfěk, Helena Houfková,
Mgr. Martin Krsek, Mgr. Eliška Wiesnerová

Adresa: Muzeum města Ústí nad Labem, Masarykova 1000/3, 400 01

Ústí nad Labem, telefon: 475 210 937, web: www.muzeumusti.cz

Evidenční číslo MK ČR E 10794



ISSN 1213-1873



Vydalo Muzeum města Ústí nad Labem v roce 2018

ISSN 1213-1873

www.muzeumusti.cz